

Rahandusministri 11. detsembri 2003. a  
määruse nr 105 "Riigi raamatupidamise üldeeskiri"  
lisa 7  
(Rahandusministri 29. detsembri 2008. a määruse nr 62 sõnastuses)

## MAJANDUSAASTA ARUANNE

1.1.2013- 31.12.2013

Aruandekohustulase nimetus: Tallinna Tervishoiu Kõrgkool

Aadress: Kännu 67, 13418 Tallinn

Telefon: 671 1701

E-post: [info@ttk.ee](mailto:info@ttk.ee)

Interneti kodulehekülj: [www.ttk.ee](http://www.ttk.ee)

Majandusaasta aruanne koosneb tegevusaruandest, raamatupidamise aastaaruandest ning tegevjuhtkonna kinnituskirjast.

Dokument koosneb 56 leheküljest.

# TEGEVUSARUANNE

## KÕRGKOOI ÜLDISELOOMUSTUS

Kõrgkooli 2013. aasta tegevused toimusid vastavalt kõrgkooli [arengukavale](#) ja tegevuskavadele ning kinnitatud eelarvele. Kõrghariduse rahastamine muutus riiklikult koolitustellimuselt tegevustoetuse põhiseks, millest tulenevalt eraldati Tallinna Tervishoiu Kõrgkoolile tegevustoetus kalendriaastaks 2013-2015 haridus- ja teadusministri 28.01.2013 käskkirjaga nr 45.

Märkimist väärib fakt, et lõpetajaid oli 2013. aastal rekordiline arv – 544. Aruandeaastal toimus õppetöö lisaks Tallinnale ja Kohtla-Järvele ka Pärnus, Kuressaares, Mäetagusel ja Paides.

Tallinna Tervishoiu Kõrgkooli finantsaasta eelarve koostatakse lähtudes [Tallinna Tervishoiu Kõrgkooli riigieelarvevahendite ja omavahendite kasutamise eeskirjast](#) ning struktuuriüksused osalevad eelarve koostamise protsessis. 2013. aasta eelarve kooskõlastati kõrgkooli nõukogu 19.02.2013. a istungil otsusega nr 5.2, mille järgselt rektor kinnitas vastavalt kõrgkooli põhimääruse § 7 punktile 14 eelarve ja hankeplani 14.03.2013 käskkirjaga nr 1-4/6.

Kõrgkooli nõukogu kinnitas 2013. aasta eelarve täitmise aruande 18.02.2014. a istungi otsusega nr 1.1.

Kõrgkooli nõukogu kinnitas Tallinna Tervishoiu Kõrgkooli 2013. majandusaasta aruande 18.03.2014. a elektroonilise istungi otsusega nr 1.1.

## I PERSONALITÖÖ

1. Kõrgkoolis töötas aruandeaasta 31. detsembri seisuga 132 inimest: 76 õppejõudu ja 56 tugi- ning halduspersonali töötajat;
2. õppekavade eesmärkide ja oodatavate õpiväljundite saavutamiseks 2013/2014. õppeaastal on seisuga 31.12.2013 kaasatud väljastpoolt õppeasutust õppetöö läbiviimisse ning sõlmitud vastavad lepingud 131 silmapaistva oma eriala praktikuga;
3. töötajate töötasu aruandeaastal oli 1 648 464 eurot;
4. doktori- või magistrikraadi või vastava haridustasemega töötajate arv kõrgkoolis on viimasel viiel aastal püsinud stabiilsena (vt Tabel 1);

**Tabel 1:** Doktori- või magistrikraadi või vastava haridustasemega töötajate arv kõrgkoolis 01.01.2009-2014

<b>Personal</b>	<b>01.01.2010</b>	<b>01.01.2011</b>	<b>01.01.2012</b>	<b>01.01.2013</b>	<b>01.01.2014</b>
<b>Akadeemiline personal</b>					
Õppejõude	74	71	75	79	76
PhD	6	5	5	5	4
MA	47	44	46	51	47
akadeemilise kraadiga	71,6%	69,0%	68,0%	70,9%	68,4%
<b>Tugipersonal</b>					
Töötajaid	26	31	33	31	39
MA	3	4	5	7	6
akadeemilise kraadiga	11,5%	12,9%	15,2%	21,2%	15,4%

5. seisuga 01.01.2014 oli teaduskraadiga õppejõudude protsent 10,5;
6. aruandeaastal kaitses magistrikraadi 5 kõrgkooli töötajat (4 õppejõudu, 1 tugitöötaja);
7. doktori- ning magistriõppes õppivate töötajate statistika on leitav Tabelis 2;

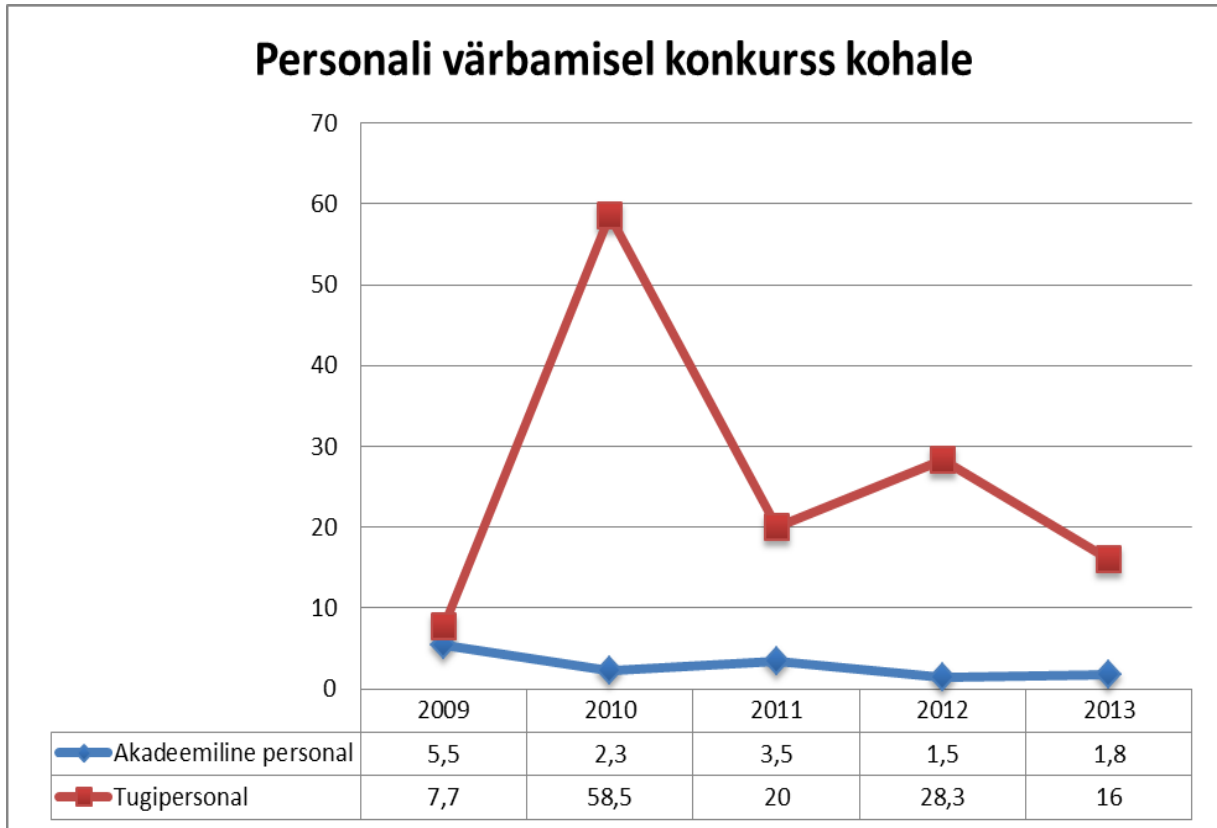
**Tabel 2:** Doktori- ning magistriõppes õppivate töötajate statistika

<b>Õppivad töötajad</b>	<b>01.01.2010</b>	<b>01.01.2011</b>	<b>01.01.2012</b>	<b>01.01.2013</b>	<b>01.01.2014</b>
<b>Akadeemiline personal</b>					
õpib magistriõppes	8	7	6	8	7
õpib doktoriõppes	5	5	5	6	6
<b>Tugipersonal</b>					
õpib magistriõppes	4	5	7	6	7

8. aruandeaastal osalesid kõrgkooli töötajad 195-l erineval koolitusel, neist 143-l õppejõud. Sarnaselt eelnevate aastatega (2010-2012) olid peamisteks koolitusvaldkondadeks haridus ja tervishoid (eriala õppejõudude täienduskoolitused), lisaks arvutiõpe ja IT ning avalikud suhted, teabe- ja suhtekorraldus;
9. kuus õppeosakonna töötajat läbisid koolituse “Arukas ajajuhtimine” ning kaks õenduse õppetooli õppejõudu „Esmaabiõpetaja põhikoolituse“;
10. aruandeaastaks esitati programmile PRIMUS taotlus ning saadi koolitus- ja arendustegevuseks 37 004 eurot. Programmi PRIMUS vahenditest rahastati 2013. aastal alljärgnevad planeeritud koolitused:
  - 10.1 kaks kõrgkooli töötajat läbisid keskastmejuhi koolituse;
  - 10.2 kaks töötajat läbisid e-õppe alased koolitused;

- 10.3** Soomes Helsinki Metropolia University of Applied Sciences-s toimunud *Evidence-based practise* koolitusel osales kaks kõrgkooli õppejõudu. Tegu oli 2012. aastal toimunud koolituse jätkukoolitusega ning saadud oskused võimaldavad õppejõududel neid rakendada nii põhiõppes kui täienduskoolituses;
- 10.4** 2013. aastast kuni 31.05.2014 toimuvad pedagoogilisele personalile mõeldud ja planeeritud didaktikaalased koolitused arendamaks õpetamismetoodikaid;
- 10.5** kõrgkooli õppejõud on osalenud 15 Tartu Ülikooli ja Tallinna Ülikooli koolituskeskuste poolt pakutud didaktikaalasel koolitusel, sh kaheksa õppejõudu läbisid koolituse "Õppimine ja õpetamine kõrgkoolis";
- 10.6** toimus sünnitussimulaatori Noelle kasutamise koolitus, mille tulemusena õppejõud oskavad kasutada Noelle ja rakendada erinevaid didaktilisi meetodeid üliõpilaste õpetamisel. Koolituse läbis kaheksa õppejõudu;
- 10.7** toimus kõrgkooli juhtidele ja õppetoolide/osakondade juhatajatele mõeldud "Turundus ja kommunikatsioon kõrgkoolis", mille eesmärgiks on viia sisse muudatusi oma valdkonna põhiselt turunduse ja kommunikatsiooni vallas;
- 11.** muud programmi PRIMUS vahenditest toimunud tegevused 2013. aastal:
  - 11.1** toimus Rakenduskõrgkoolide Rektorate Nõukogu õppeprorektorite seminar, mille tulemusena on vahetatud kogemusi TAL tegevuse õppejõu tööaja planeerimises ja õppejõudude atesteerimise küsimustes;
  - 11.2** korraldati rakenduskõrgkoolide rektorite ja õppeprorektorite õppereisid [Soome](#) ja [Hollandisse](#);
- 12.** aruandeaastal korraldati kõrgkoolis alljärgnevad sisekoolitused:
  - 12.1** dokumendihaldusprogrammi AMPHORA kasutamine (osales 12 kõrgkooli töötajat);
  - 12.2** e-kursus MOODLE keskkonnas, erisused ja ületoomine IVA keskkonnast (osales 5 kõrgkooli töötajat);
  - 12.3** teavikud ja infosüsteemid raamatukogus (osales 4 kõrgkooli töötajat);
  - 12.4** õppeinfosüsteem (ÕIS) (osales 2 kõrgkooli töötajat);
  - 12.5** ETISE koolitus (osales 4 kõrgkooli töötajat);
  - 12.6** varasemate õpingute ja töökogemuse arvestamine (VÕTA) (osales 3 kõrgkooli töötajat);
  - 12.7** Office Word (osales 3 kõrgkooli töötajat);
  - 12.8** Office Excel (osales 2 kõrgkooli töötajat);
- 13.** kevadel koostati kõrgkooli sisekoolituste kava 2013/2014. õppeaastaks, mis on kõigile kättesaadav kõrgkooli [koduleheküljel](#);
- 14.** aruandeaastal kuulutas rektor välja avalikud konkursid 14 õppejõu (sh kutseõppe osakonna juhataja, kahe õppetooli juhataja ja keeleõppe koordinaatori ametikoht) ning kahe tugitöötaja ametikoha täitmiseks (vt Joonis 1);

**Joonis 1.** Personali värbamisel konkurss kohale 2009-2013



- 15.** märtsis 2013 kinnitati kolmeks aastaks atesteerimiskomisjon ning aruandeaastal täideti kaks kõrgkooli õppejõu ametikohta kolmeks aastaks atesteerimise kaudu;
- 16.** aruandeaastal moodustati, kinnitati ning osaleti alljärgnevates töörühmades:
- 16.1** “*Quality assurance framework for persons working in education and examination in the field of Social and Health Care*” projekti meeskond (tähtajaga kuni 31.10.2014);
  - 16.2** kinnitati rahvusvahelise intensiivprogrammi Erasmus „Vaesus ja sotsiaalne tõrjutus“ (IPPSE) projektimeeskond;
  - 16.3** kinnitati ajalooraamatu täiendusköite koostamise komisjon (tähtajaga kuni 16.10.2015);
  - 16.4** moodustati BeSt programmi E-kursuste ja õpiobjektide hindamise komisjon;
  - 16.5** oktoobris 2013 määrati Sotsiaalministeeriumi tervisevaldkonna koolituskomisjoni kõrgkooli esindaja;
  - 16.6** kinnitati *Lifelong Learning Programme*, Leonardo Da Vinci projekti NESTLed (*Nurse Educator Simulated Learning*) töömeeskond (tähtajaga kuni 30.10.2015);
  - 16.7** kinnitati kutseõppe õppekavarühma “Tervishoid ja sotsiaalteenused” akrediteerimise ettevalmistamise ja eneseanalüüsi töörühm (tähtajaga kuni 31.12.2014);
  - 16.8** kinnitati rahvusvahelise intensiivprogrammi Erasmus „Elamine vananemises“ (IPLA) projektimeeskond;
- 17.** vastavalt “[Tallinna Tervishoiu Kõrgkooli kutseõppe osakonna õpetajate stažeerimise korrale](#)” stažeeris üks kutseõppe osakonna õpetaja SA Ida-Viru Keskhaiglas ning teine AS Fertilitas’es;

18. aruande perioodil viibis kõrgkoolis [mitte tervishoiu eriala praktikal](#) kaks praktikanti: kutseõppe osakonnas Eesti Hotelli- ja Turismikõrgkooli üliõpilane ja Kohtla-Järve struktuuriüksuses Venemaa Smolenski Riikliku Ülikooli psühholoogia-pedagoogika osakonna 5. kursuse üliõpilane;
19. vastavalt Tartu Ülikooli ja Tallinna Tervishoiu Kõrgkooli vahel sõlmitud lepingule viibis ajavahemikul veebruar-märts kaks Tartu Ülikooli magistriõppe üliõpilast õenduse õppetoolis pedagoogilisel praktikal;
20. 2013. aastal toimusid teistkordselt professionaalseima tugitöötaja ja aasta kolleegi valimised. Professionaalseimaks tugitöötajaks valiti raamatukogu juhataja Ülle Kuuse ja aasta kolleegiks õenduse õppetooli juhataja Kristi Puusepp;
21. vastavalt kõrgkooli [tagasiside plaanile](#) viidi ajavahemikul märts-aprill kõrgkooli töötajate seas läbi küsitlus, mis saadeti 133-le kõrgkooli töötajale ja vastanuid oli 43%. Töötajate tagasiside küsitluse tulemusi analüüsiti ning valiti välja parendusvaldkonnad ja koostati tegevuste ajakava. Vt peatükki „Kvaliteeditöörühma tegevus“. Kõrgkooli jaoks olulised tulemused on toodud välja tabelites 3-6.

**Tabel 3:** Töötajate rahulolu töötingimustega (5-palli süsteemis)

	2007	2008	2009	2011	2013	2007	2008	2009	2011	2013
üldkasutatavate ruumide olukord	3,86	3,94	4,26	4,54	4,18					
laborite/praktilise õppetöö ruumide olukord	4	4,3	4,21	4,17	4,26					
auditooriumide olukord	3,93	4,26	4,18	4,15	4,13					
töövahendid	4,03	4,16	4,39	4,1	4,05					
toitlustusteenus	2,48	3,62	3,78	3,88	3,42					

Toitlustusteenuse kohta antud tagasiside edastati kirjalikult toitlustajale. Aktiivselt tehti koostööd - anti tagasisidet toidu kvaliteedi, menüü vaheldusrikkuse ja teeninduse taseme kohta. Toitlustusteenusele tagasiside andmise lihtsustamiseks lisati kõrgkooli kodulehele toitlustaja filiaali juhtaja kontaktandmed. Toitlustusteenuse parendamise protsessi on kaasatud kogu kõrgkooli liikmeskond, sh üliõpilasesindus.

**Tabel 4:** Töötajate rahulolu infoliikumise (5-palli süsteemis)

	2007	2008	2009	2011	2013	2007	2008	2009	2011	2013
õppetöölase informatsiooni kättesaadavus	4	4,03	4,49	4,41	4,26					
kooli arengut ja juhtimist puudutava informatsiooni kättesaadavus	3,81	3,88	4,46	4,24	3,82					

Kõrgkooli arengut ja juhtimist puudutava informatsiooni kättesaadavus oli kerges langus trendis. Kvaliteeditöörühma initsiatiivil moodustati töörühm, kus töötati välja parendusettepanekud, mis olid järgmised: korrastada kõrgkooli kodulehte, listidesse minev info peab olema lühike ning konkreetne, infot tuleb kanaliseerida.

**Tabel 5:** Töötajate rahulolu tugipersonali tööga (5-palli süsteemis)

	2007	2008	2009	2011	2013	2007	2008	2009	2011	2013
tugipersonali töö	3,67	4,03	4,24	4,08	4,35					

Heameel on tõdeda, et aasta-aastalt tõuseb tugipersonali kvalifikatsioon ning rahulolu nende tööga.

**Tabel 6:** Töötajate rahulolu juhtimisega (5-palli süsteemis)

	2007	2008	2009	2011	2013	2007	2008	2009	2011	2013
juhtkonna toetus	3,46	3,72	4,25	4,05	3,82					

Töötajate rahulolu juhtimisega tulemusi analüüsitakse kvaliteeditöörühmas 2014 ning vajadusel pakutakse välja parendusettepanekuid.

22. aruandeaastal käivitus Haridus- ja Teadusministeeriumi poolt algatatud konsolideerimise projekt, eesmärgiga viia kõigi riigiasutuste finants-, personali- ja palgaarvestus ühtsesse majandustarkvarasse.

## II TÖÖKESKKONNAALANE TEGEVUS

1. Jaanuaris 2013 kinnitas rektor riskianalüüsi töörühma ülesandega teostada töökeskkonna riskianalüüsid Tallinna õppehoones (Kännu 67, Tallinn), üliõpilaskodus (Nõmme tee 49, Tallinn) ja Kohtla-Järve struktuuriüksuses (Lehe 12, Kohtla-Järve);
2. riskianalüüsi käigus teostas Keskkonnaamet tegevusteraapia õppetooli ruumides radoonisisalduse mõõdistamise. Radoonikontsentratsioon oli  $33 \pm 12 \text{ Bq/m}^3$ . Standardi EVS 840:2009 „Radooniohutu hoone projekteerimine“ kohaselt peab radooni kontsentratsiooni aasta keskmine väärtus hoonete elu-, töö- ja puhkeruumides olema väiksem kui  $200 \text{ Bq/m}^3$ ;
3. aruandeaasta 15. jaanuaril viidi teoreetiline tuletõrje õppus läbi üliõpilaskodus, 06. veebruaril praktiline õppus (evakuatsioon) nii Tallinna õppehoones kui üliõpilaskodus. Kohtla-Järve struktuuriüksuses toimus tuletõrjeõppus 30. oktoobril;
4. järjekindlalt parendatakse töötajate töötingimusi: tööruumide jooksev remont, vananenud mööbli väljavahetamine ergonoomilisema vastu, valgustuse arendamine, arvutitöökohtade uuendamine ja/või ümberkorraldamine jms. Lähtuvalt riskianalüüsist lisati Tallinna õppehoonesse esmaabikappe ning regulaarselt uuendatakse nende sisu;
5. töötajad kindlustatakse töö eririietusega (laborandid, praktilise õppe õppejõud, haldustöötajad);
6. töötajate garderoobi tingimuste parandamiseks korraldati küsitlus ja tehti riskianalüüsi töörühma poolt ettepanekud, mis vaadati läbi laiendatud rektoraadis, millest lähtuvalt teostati pisiremontööd ning korraldati ümber ruumide kasutamine: võimalus vajadusel riiete vahetamiseks;

7. meetme „Kõrgkoolide ning teadus- ja arendusasutuste õppe- ja töökeskkond” alameetme „Rakenduskõrgkoolide õppekeskkond“ rahastuse saanud projektiga “Õppehoonete juurdepääsetavuse suurendamine ja tuleohutuse tagamine“ remonditi Tallinna õppehoone välistrepp, millega tagati ratastooliga sissepääs hoonesse. Samuti paigaldati Tallinna õppehoonesse liftid ning fuajeesse ja kohvikusse viivale trepile ratastoolitõstukid (vt täpsem info Struktuuritoetused p 2.1);
8. Kohtla-Järve struktuuriüksuses remonditi eesti keele klass/kabinet ja valveruum;
9. kõigile töötajatele võimaldatakse vähemalt kaks korda aastas nägemisteravuse kontrolli kõrgkooli optomeetria laborites;
10. esmasesse tervisekontrolli suunati 2013. aastal 24 inimest, korduvasse 10. 2014. aastaks planeeritakse esmast tervisekontrolli 6 töötajale ning korduvat kontrolli 25-le;
11. regulaarselt teostatakse töökeskkonna sisekontrolli ning aruandeaastal kõrgkoolis tööõnnetusi ei toimunud.

### III ÕPPIJAD JA ÕPPEKAVAD

Kõrgkoolis oli 2013. aastal seitse õppetooli: õenduse, ämmaemanduse, optomeetria, hambatehnika, tegevusteraapia, farmaatsia ning tervisedenduse õppetoolid, kutseõppe- ja õppeosakond ning keeleõppe koordinaatori haldusala.

Kõrgkool tegutseb Tallinnas, tal on struktuuriüksus Kohtla-Järvel ning lisaks toimus 2013. aastal õppetöö Pärnus, Kuressaares, Mäetagusel ja Paides.

Seisuga 01. november 2013 õppis kõrgkooli 1446 üliõpilast kaheksal rakenduskõrgharidusõppe õppekaval ja 189 õpilast kolmel kutseõppe õppekaval.

2013. aastal akrediteeriti tervisedenduse õppekava Rahvusvahelise Tervisedenduse ja Hariduse Assotsiatsiooni (*International Union for Health Promotion and Education, IUHPE*) poolt kolmeks aastaks. Rahvusvaheline akrediteeringu järgi vastab Tallinna Tervishoiu Kõrgkooli tervisedenduse õppekava Euroopa Tervisedenduse Kutsestandardile (*Developing Competencies and Professional Standards for Health Promotion Capacity Building in Europe, CompHP*).

### IV ÕPPURID

1. 2013. aastal läks kõrgkool kõrgharidusreformist tulenevalt üle riiklikult koolitustellimuselt tegevustoetuse käskkirja põhisele vastuvõtule kõrghariduses, millest tulenevalt minimaalne üliõpilaste vastuvõtu arv kõrghariduses 2013. aastal peab olema 300 (sh vähemalt 190 õe õppekavale). Vastuvõtu arvu ülempiir õppeteenustasuta õppekohtadele kõrghariduses 2013/2014. õppeaastal oli 400 ning riiklik koolitustellimus kutseõppes 99 (vt Tabel 7). Kokku võeti vastu 499 õppurit;



**Tabel 7:** Õppeteenustasuta õppekohtade vastuvõtu arvu ülempiir 2009/2010–2013/2014. õppeaastaks

Õppekava	Õppeaasta	2009/ 2010	2010/ 2011	2011/ 2012	2012/ 2013	2013/ 2014
<b>Rakenduskõrgharidusõpe</b>		<b>386</b>	<b>413</b>	<b>410</b>	<b>408</b>	<b>400*</b>
Õe põhiõpe		180	180	180	190	205
Õe põhiõpe (eelnev kutseharidus)		75	90	70	75	70
Õe eriala koolitus (terviseõde)		20	20	20	20	20
Õe eriala koolitus (kliiniline õde)		-	-	20	-	-
Ämmaemand		25	25	25	25	20
Ämmaemand (eelnev kutseharidus)		15	-	20	15	-
Farmatseut		40	40	40	40	30
Hambatehnik		-	12	12	-	12
Optometrist		16	16	16	16	16
Tegevusterapeut		-	15	12	12	12
Tervisedendus		15	15	15	15	15
<b>Kutseõpe</b>		<b>55</b>	<b>75</b>	<b>75</b>	<b>164**</b>	<b>99</b>
Hooldustöötaja		55	55	55	78	76
Erakorralise meditsiini tehnik		-	20	20	40	23
Lapsehoidja		-	-	-	46	-
<b>Kokku</b>		<b>441</b>	<b>488</b>	<b>505</b>	<b>572</b>	<b>499</b>

\* Alates 2013/2014. õppeaastast toimub rakenduskõrgharidusõppe õppekavadele vastuvõtt ainult õppeteenustasuta õppekohtadele.

\*\* 2012/2013. õppeaasta kutseõppe õpilaste arvu kasvu tingis hooldustöötaja ja lapsehoidja õppekava puhul Tallinna Pedagoogilise Seminari reorganiseerimine, lisaks lapsehoidjate vastuvõtt KUTSE programmi raames ning erakorralise meditsiini tehniku õppekorralduse muudatus (erandina kaks õppegruppi: üks grupp alustas õpinguid sügissemestril, teine kevadsemestril).

2. suurim konkurss (esitatud avalduste arv ühele õppeteenustasuta õppekohale vahetult peale avalduste esitamise perioodi lõppu) oli 2013/2014. õppeaastal rakenduskõrgharidusõppes hambatehniku ja kutseõppes erakorralise meditsiini tehniku õppekavale (vt Tabel 8);

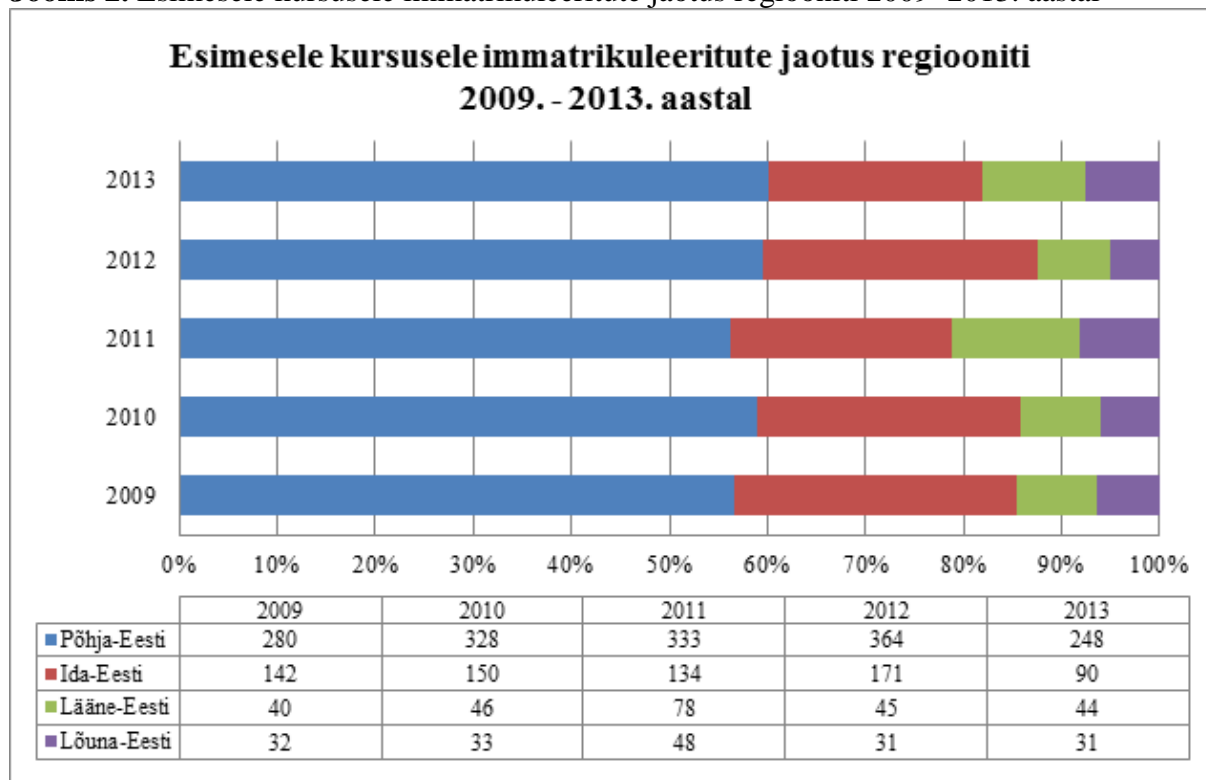
**Tabel 8:** Vastuvõtukonkursid õppekavade lõikes 2009/2010– 2013/2014 õppeaastal  
(esitatud avalduste arv õppeteenustasuta õppekohale vahetult peale avalduste esitamise perioodi lõppu)

Õppekava	Õppeaasta	2009/ 2010	2010/ 2011	2011/ 2012	2012/ 2013	2013/ 2014
<b>Rakenduskõrgharidusõpe</b>		<b>3,6</b>	<b>5,4</b>	<b>5,3</b>	<b>4,4</b>	<b>4,6</b>
Õe põhiõpe		3,1	2,2	4,2	3,4	4,8
Õe põhiõpe (eelnev kutseharidus)		3,5	2,7	5,0	3,3	2,1
Õe eriala koolitus (terviseõde)		0,9	1,1	1,1	1,7	1
Õe eriala koolitus (kliiniline õde)		-	-	1,1	-	-
Ämmaemand		3,8	6,1	8,0	6,7	11,2
Ämmaemand (eelnev kutseharidus)		1,4	-	1,2	1,0	-
Farmatseut		5,1	3,9	4,9	5,4	4,3
Hambatehnik		-	15,8	14,3	-	22,7
Optometrist		6,7	5,8	6,0	7,7	6,9
Tegevusterapeut		-	7,5	8,8	8,3	8,4
Tervisedendus		4,2	3,1	3,2	2,2	6,9
<b>Kutseõpe</b>		<b>2,1</b>	<b>3,2</b>	<b>2,5</b>	<b>2,2</b>	<b>2,4</b>
Hooldustöötaja		2,1	2,7	2,3	1,7	1,7
Erakorralise meditsiini tehnik		-	3,6	2,6	3,0	4,6
Lapsehoidja		-	-	-	1,9*	-
<b>Kokku</b>		<b>3,4</b>	<b>5,0</b>	<b>4,8</b>	<b>3,9</b>	<b>4,6</b>

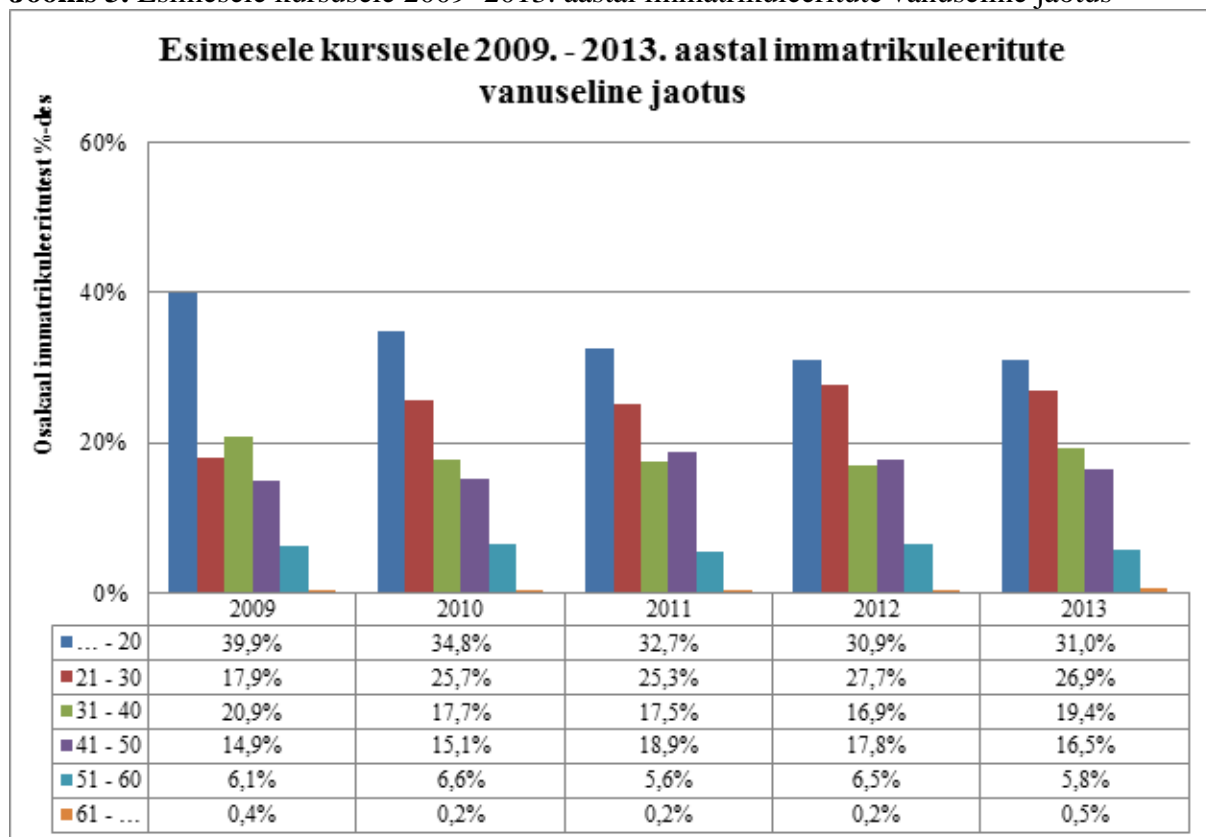
\* sealhulgas KUTSE programmi raames vastuvõetud lapsehoidjad

3. Jooniselt 2 on näha, et kõrgkooli asuvad õppurid õppima kõigist Eesti regioonidest ning Jooniselt 3 selgub, et esmakursuslaste seas on esindatud kõik vanusegrupid;

**Joonis 2.** Esimesele kursusele immatrikuleeritute jaotus regiooniti 2009–2013. aastal



**Joonis 3.** Esimesele kursusele 2009–2013. aastal immatrikuleeritute vanuseline jaotus



4. õppurite arv 2013/2014. õppeaastal on langenud, põhjuseks lõpetanute oluliselt suurem arv 2013. aastal (+ 66) ja väiksemad vastuvõtuarvud seoses üleminekuga tulemuskäskkirjapõhisele rahastamisele;

**Tabel 9.** Õppurite arv 2009/2010-2013/2014. õppeaastatel 01. novembri seisuga

Õppekava	Õppeaasta		2009/2010		2010/2011		2011/2012		2012/2013		2013/2014	
	Õppekoht		1	2	1	2	1	2	1	2	1	2
<b>Rakenduskõrgharidusõpe</b>	1408		1530		1607		1643		1446			
	kokku		kokku		kokku		kokku		kokku		kokku	
<b>Õe põhiõpe</b>	703	29	783	26	796	42	885	62	762	46		
<b>Õe põhiõpe (eelneva kutseharidusega)</b>	170	17	171	30	160	54	148	45	142	19		
<b>Ämmaemand</b>	126	5	131	9	134	9	131	11	116	8		
<b>Ämmaemand (eelneva kutseharidusega)</b>	15	1	18	1	23	-	37	-	14	-		
<b>Õe eriala koolitus (terviseõde)</b>	20	-	20	-	24	-	18	-	19	-		
<b>Õe eriala koolitus (kliiniline õde)</b>	-	-	-	-	-	-	19	-	-	-		
<b>Farmatseut</b>	136	5	132	5	131	7	125	11	117	5		
<b>Optometrist</b>	73	3	69	3	72	5	71	4	66	2		
<b>Hambatehnik</b>	25	1	36	2	38	3	26	1	37	1		
<b>Tegevusterapeut</b>	32		38	3	51	6	46	6	55	-		
<b>Tervisedendus</b>	46	1	50	3	47	5	52	5	37	-		
<b>Kutseõpe</b>	97		152		141		240		192			
	kokku		kokku		kokku		kokku		kokku		kokku	
<b>Hooldustöötaja</b>	91	6	123	6	113	5	161	4	147	2		
<b>Erakorralise meditsiini tehnik</b>	-	-	20	3	21	2	24	5	21	-		
<b>Lapsehoidja</b>	-	-	-	-	-	-	46	-	19	-		
<b>Kokku õppureid</b>	1505		1682		1748		1883		1637			
	kokku		kokku		kokku		kokku		kokku		kokku	

- 1 õppeteenustasuta õppekoht  
2 õppeteenustasuline õppekoht

5. ülevaade õppurite väljalangevusest on Tabelis 10. Tabel kajastab väljalangevust kogu kõrgkooli (nii rakenduskõrgharidusõpe kui kutseõpe) õppurite löikes nimetatud õppeaastale järgneva õppeaasta 1. oktoobri seisuga.

2012/2013. õppeaastal on kõrgkoolist väljalangevus suurenenud ja seda peamiselt esimese kursuse õppurite hulgas. Peamiseks põhjuseks on nõrk riigikeele oskus, mille toetamiseks kõrgkool pakkus täiendavat keeleõpet, kuid mis osutus paljudele õppijatele ülejõu käivaks. Sellest tulenevalt on kõrgkool 2014. aastaks oluliselt arendanud vajadusepõhise keeleõppe pakkumist ja mitte piisava keeleoskusega õppurite toetamise süsteemi;

**Tabel 10.** Õppurite väljalangevus 2008/2009–2012/2013. õppeaastatel 01. oktoobri seisuga

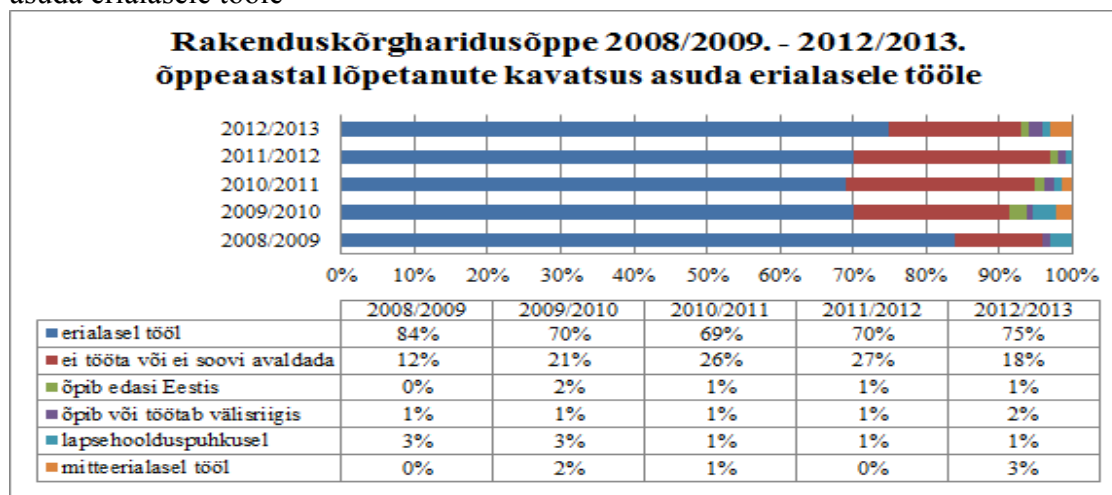
Õppurid	Õppeaasta	2008/ 2009	2009/ 2010	2010/ 2011	2011/ 2012	2012/ 2013
<b>I kursus</b>						
Immatrikuleeritud õppurite arv		489	555	599	646	685
Eksmatrikuleeritud õppurite arv		87	56	79	55	110
Õppurite väljalangevuse osakaal		17,8%	10,1%	13,2%	8,5%	16,0%
<b>II – V kursus</b>						
Õppurite arv		878	950	1083	1102	952
Eksmatrikuleeritud õppurite arv		12	25	49	27	44
Õppurite väljalangevuse osakaal		1,4%	2,6%	4,5%	2,5%	4,6%
<b>Kokku</b>						
Õppurite arv		1367	1505	1682	1748	1637
Eksmatrikuleeritud õppurite arv		99	81	128	82	153
Õppurite väljalangevuse osakaal		7,2%	5,4%	7,6%	4,7%	9,3%

6. lõpetajate arv 2012/2013. õppeaastal on läbi aegade suurim nii rakenduskõrgharidusõppes kui kutseõppes, kokku oli lõpetajaid 544 (vt Tabel 11). Esmakordselt lõpetasid kõrgkooli õe eriala koolituse kliinilised õed;

**Tabel 11.** Lõpetajate arv 2008/2009–2012/2013. õppeaastal

Õppekava	Aasta	2008/ 2009	2009/ 2010	2010/ 2011	2011/ 2012	2012/ 2013
<b>Rakenduskõrgharidusõpe</b>		<b>306</b>	<b>313</b>	<b>352</b>	<b>406</b>	<b>430</b>
Õe põhiõpe		127	105	145	163	182
Õe põhiõpe (eelnev kutseharidus)		110	88	89	106	97
Õe eriala koolitus (terviseõde)		-	18	13	22	15
Õe eriala koolitus (kliiniline õde)		-	-	-	-	19
Ämmaemand		14	18	20	21	24
Ämmaemand (eelnev kutseharidus)		-	-	17	-	22
Farmatseut		26	46	35	37	38
Hambatehnik		14	1	9	14	1
Optometrist		15	17	13	17	14
Tegevusterapeut		-	10	-	18	-
Tervisedendus		-	10	11	8	18
<b>Kutseõpe</b>		<b>52</b>	<b>26</b>	<b>81</b>	<b>72</b>	<b>114</b>
Hooldustöötaja		52	26	64	52	77
Erakorralise meditsiini tehnik		-	-	17	20	20
Lapsehoidja		-	-	-	-	17
<b>Kokku</b>		<b>358</b>	<b>339</b>	<b>433</b>	<b>478</b>	<b>544</b>

**Joonis 4.** Rakenduskõrgharidusõppe 2008/2009–2012/2013. õppeaastal lõpetanute kavatsus asuda erialasele tööle



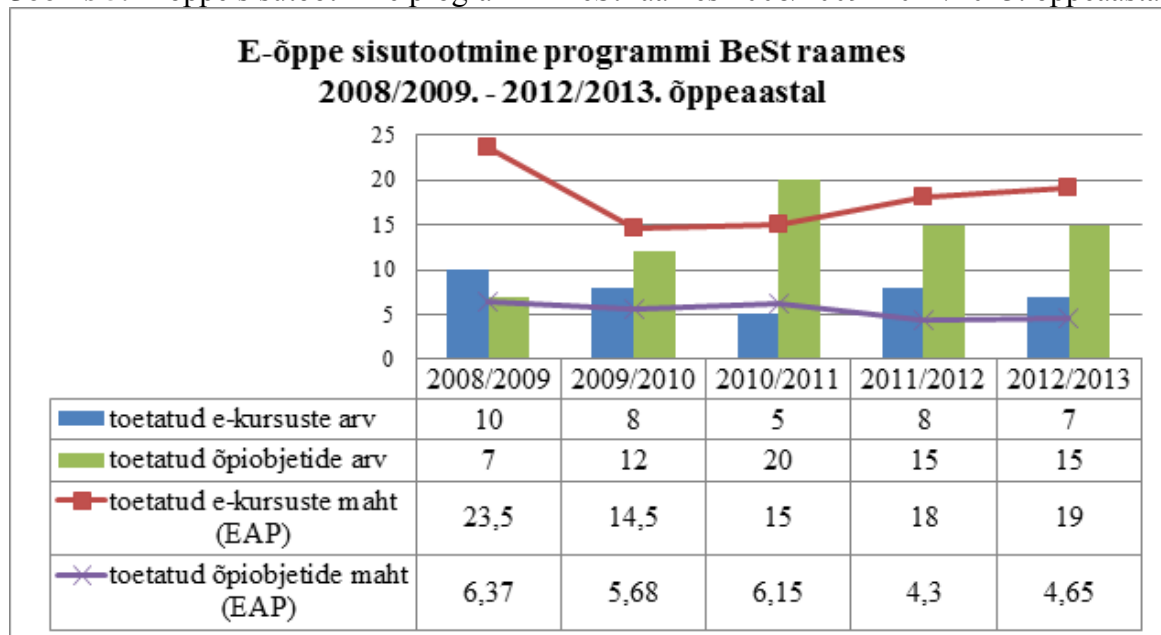
7. õe põhiõppe üliõpilased Olga Lapp, Olga Jurkevits, Anželika Suhhonenko ning hooldustöötaja Kohtla-Järve õpilased Natalja Laabe ja Ljudmila Pospelova osalesid koos keeleõppe koordinaator Siret Piirsaluga Integratsiooni ja Migratsiooni Sihtasutuse Meie Inimesed infopäeval “Keeleõppe arendamine 2011–2013” ja esinesid ettekandega “Tallinna Tervishoiu Kõrgkooli osalemine programmis ”Keeleõppe arendamine 2011–2013”;
8. kutsehariduse suurüritusel “Noor Meister” osalesid kutseõppe osakonna hooldustöötaja, erakorralise meditsiini tehniku ja lapsehoidja õppekava õpilased. Tervise töötoas tutvustasid õpilased erinevaid tegevusi õpetajate Merike Kravets'i ja Margus Kamar'i juhendamisel;
9. õppureid tunnustati tänukirjaga 2012/2013. õppeaasta talvisel ja suvistel lõpuaktustel kokku 76 juhul ning 2013. aasta kevadel toimunud edukate vastuvõtul kokku 51 korral;
10. üliõpilas- ja õpilasesinduse eestvedamisel toimus 2012/2013. õppeaasta kevadsemestril esimene tudengivarju nädal.

## V ÕPPETÖÖ

1. Muudeti õppetegevuse dokumentatsiooni ja protsesse seoses kõrgharidusreformi rakendamisega. Töötati välja uus [Õppekorralduseeskiri](#), [Tallinna Tervishoiu Kõrgkooli vastuvõtueeskiri](#) ning uutest põhimõtetest lähtuvad [Õppekulude hüvitamise tingimused Tallinna Tervishoiu Kõrgkoolis](#);
2. 2012/2013. õppeaastal kevadsemestril muudeti ja kinnitati Eesti Hariduse Infosüsteemis õe eriala koolituse, hambatehniku, ämmaemanda ja tegevusterapeudi rakenduskõrgharidusõppe õppekavad;
3. töötati välja süsteem vajaduspõhise riigikeele õppe pakkumiseks, võeti vastu uus dokument “[Riigikeele oskuse nõuded ja hindamise kord Tallinna Tervishoiu Kõrgkoolis](#)” (alates 2013. a immatrikuleeritud õppijatele);
4. toimus kaks suvekooli: arvutiõppe suvekool (Tallinnas 22 õppijat ja Kohtla-Järvel 11 õppijat) ja riigikeele suvekool (Tallinnas 17 õppijat);
5. 2013. aasta alguses loodi võimalused eksternide ja [vabakuulajate](#) õppeks kõrgkoolis (esimesed eksternid 2012/2013. aasta kevadsemestril ja esimesed vabakuulajad alates 2013. aasta sügissemestril);
6. programm KUTSE raames lõpetas 2013. aasta detsembris õpingud lapsehoidjate kutseõppe õppegrupp;
7. regionaalse hariduse laiendamiseks lõpetas Kohtla-Järvel esimene lend tasemeõppe ämmaemandaid;
8. koostöös Tallinna Majanduskooli ja SA Põhja-Eesti Regionaalhaiglaga (PERH) töötati välja valikõpingu moodul tervishoiusekretäridele ning augustis 2013 sõlmiti kolmepoolne leping;
9. õenduse, ämmaemanduse, farmaatsia ja optomeetria õppetoolid alustasid koostööd Pärnu Hansagümnaasiumiga ja Ahtme Gümnaasiumiga kutse eelõppe läbiviimiseks;
10. aruandeaasta veebruaris alustati terviseõe koolitusega Kohtla-Järvel;
11. tervisedenduse õppetoolis alustati uue õppetöö korraldusega – tsükliõpe;
12. tervisedenduse õppetooli algatusel sõlmiti praktika raamlepingud nelja maavalitsusega, kahe kohaliku omavalitsuse ja ühe mittetulundusühinguga;
13. infrastruktuuri meetme abil osteti uusi õppematerjale nt sünnitussimulaator Noelle ning alustati simulatsioonikeskuse loomist;

14. hambatehnika õppekavas võeti kasutusele simulatsiooniprogramm CAD/CAM tehnoloogia tundmaõppimiseks;
15. kõigis kaheksas rakenduskõrghariduse õppekavas on ettevõtlusõpe vähemalt 1 EAP ulatuses. Lisaks pakub kõrgkool ettevõtlikkuse arendamise vabaainet;
16. võeti kasutusele uus tunniplaan moodul ÕIS-is, Moodle liidestati ÕIS-iga ning algatati ECHO360 projekt, mille tulemusena on alates 2012/2013. õppeaasta sügissemestrist õppejõududel võimalus loenguid salvestada täisautomaatse loengusalvestussüsteemi ECHO360 abil;
17. 2012/2013. õppeaastal koostati BeSt programmi raames 7 e-kursust ja 15 õpiobjekti. E-kursuste kogumaht oli 19 EAP ja õpiobjektidel 4,65 EAP (vt Joonis 5);

**Joonis 5.** E-õppe sisutootmine programmi BeSt raames 2008/2009–2012/2013. õppeaastal



18. aruandeaastal esitati e-kursuse kvaliteedimärgi konkursile 15 kursust. Kvaliteedimärgi pälvis tegevusteraapia õppejõud-õpetaja Hanna-Maria Põldma e-kursus „Laste ja noorukite tegevusteraapia“;
19. rahvusvahelistumise suurendamiseks ja üliõpilaste mobiilsuse tõstmiseks on töötatud koostöös Soome Helsinki Metropolia University of Applied Sciences-ga välja inglisekeelne valikaine „*Breastfeeding and Early Interaction*“ ämmaemanda õppekavas;
20. viidi läbi inglisekeelne valikaine „*Healthy nutrition*“ (3 EAP) 30-le üliõpilasele õe, farmatseudi, ämmaemanda ja tervisedenduse õppekavadelt ja 6-le välisüliõpilasele programmi ERASMUS raames;
21. optomeetria õppetoolis toimus inglisekeelse valikaine „*Eye Health Care*“ koostamine ja rakendamine;
22. loodi kaks uut valikainet „Toitumise põhimõtted“ (16 EAP) ja „Statistiliste andmete analüüs“ (6 EAP);
23. programmi ERASMUS vahetuse raames osalesid inglisekeelses e-õppeaines „*Global Health*“ 8 rahvusvahelist üliõpilast;
24. koostöös Soome Helsinki Metropolia University of Applied Sciences-ga viidi aprillis läbi vaimse tervise õenduse õppeaine inglisekeelse osa *Substance abuse* pilootkursus 32 üliõpilasele (16 Eestist, 16 Soomest);



25. koostöös kutsekojaga uuendati hambatehniku ning erakorralise meditsiini tehniku kutsestandardit;
26. koostöös kutsekoja ja Eesti Tervisedenduse Ühingu alustati "Tervisedendaja" kutsestandardi uuendamist;
27. koostöös SA Kutsekoja, Eesti Ämmaemandate Ühingu ja Tartu Tervishoiu Kõrgkooliga uuendati ämmaemanda kutsestandardit.

## VI ÜLIÕPILAS- JA ÕPILASESINDUSE TEGEVUS

1. Kõrgkooli eelarvesse planeeritakse üliõpilaste stipendiumifond ning üliõpilas- ja õpilasesinduse eelarve (vt Tabel 12);

**Tabel 12:** Üliõpilaste stipendiumifond ning üliõpilas- ja õpilasesindus (summad eurodes):

	2009	2010	2011	2012	2013
<b>Stipendiumifond</b>	1 660	3 250	6 200	8 600	10 400
<b>Üliõpilas- ja õpilasesinduse eelarve</b>	Kõrgkooli eelarve osa	2 710	4 160	4 260	3 970

2. stipendiumifondi suurus moodustub üliõpilas- ja õpilasesinduse planeeritavatest eesmärkidest. Üliõpilas- ja õpilasesinduse eelarve koostab esindus ning kooskõlastatakse sarnaselt kõigi teiste kõrgkooli struktuuriüksustega rektoraadiga;
3. üliõpilas- ja õpilasesindus tähistas oma 18. aastapäeva, kus osalesid ka üliõpilas- ja õpilasesinduse koostööpartnerid;
4. arendati suhteid Soome Helsinki Metropolia University of Applied Sciences-ga tudengitega;
5. toimusid valimised esinduse juhatusse, vabadele ametikohtadele, kõrgkooli nõukogusse, Eesti Üliõpilaskondade Liidu volikogusse ning Tallinna Üliõpilaskondade Ümarlaua üldkogusse;
6. korraldati koostöös Eesti Ettevõtluskõrgkool Mainoriga kevadsemestri üritus ligikaudu 200 tudengile;
7. edukate vastuvõtul tunnustas rektor 44 üliõpilast ning kuut õpilast;
8. tunnustati õppijate poolt kahte töötajat ja kaheksat õppejõudu, üliõpilas- ja õpilasesinduse tänukiri ning meene anti üle iga-aastasel traditsioonilisel rektori vastuvõtul edukatele õppijatele;
9. osaleti Eesti Akadeemilise Spordiliidu poolt korraldatavatel üritustel üliõpilaste suvemängudel Käärikul;
10. koostati ning anti piloteerimisse esinduse liikmete aktiivsusstipendiumi süsteem;
11. viidi läbi kõrgkooli aastapäevale pühendatud üliõpilaste fotokonkurss teemal "[Terve inimene](#)", mille esimene auhind läks tööle "*Health puzzle*", teine auhind "Härrad ja proud" ning kolmas "Kolmveerand sajandit - Elatud elu rikkus";
12. kohtuti kõrgkooli Kohtla-Järve struktuuriüksuse üliõpilasesindusega ning kaks korda rektoriga arutamaks aktuaalseid teemasid;
13. korraldati jõulupidu koos Tallinna Tehnikaülikooli Energeetika- ja Mehaanikateaduskonnaga, kus osales ligikaudu 450 õppurit;
14. esinduse liikmed läbisid meeskonnatöö koolituse;

15. aruandeaastal toimus 10 üliõpilas- ja õpilasesinduse korralist koosolekut;
16. osaleti Eesti Üliõpilaskondade Liidu volikogu istungitel ning seminaridel;
17. osaleti aktiivselt Tallinna Üliõpilaskondade Ümarlaua tegevustes;
18. alustati tihedat koostööd Tallinna rakenduskõrgkoolide üliõpilasesindustega;
19. esindati kõrgkooli erinevatel messidel, üritustel (Teeviit, Oma rada, Suunaja, Intellektika, Tallinna ja Tartu tudengipäevad jt);
20. osaleti kõrgkooli juhtimises (neli liiget kõrgkooli nõukogus, õppekavade nõukogudes, kvaliteeditöörühmas, stipendiumitöörühmas jne);
21. korraldati järgnevad kõrgkooli sisesed üritused: lahtiste uste päev, tudengivarju nädal, tervisepäev, täika, sõbrapäev, esmakursuslaste tutvumisõhtu ning osaleti kõrgkooli sünnipäeva korraldamises;
22. osaleti kõrgkooli rahvusvahelise nädala korraldamisel;
23. toetati õppurite ning rahvusvaheliste üliõpilaste kohanemist kõrgkoolis;
24. 18-22. märtsil toimus tudengivarju nädal, mille käigus kõrgkooli erialadest huvitujad said võimaluse osaleda loengutes, praktikumides ja kõigis muudes huvitavates kohtades, kuhu tavapärastel ainult üliõpilased pääsevad. Tudengivarjul osales 68 huvilist.

## VII RAHVUSVAHELISTUMINE

1. Toimusid kaks rahvusvahelist nädalat: “*Research and Innovation*” 13-17.05.2013 177 osalejaga ja “*Internationalization and Mobility*” 30.09-03.10.2013 215 osalejaga ning anti välja konverentside teeside kogumik “*Research and Innovation*”;
2. rahvusvahelisel nädalal tehti traditsiooniliselt teatavaks uurimis- ja arendustööde konkursi tulemused ning anti üle uurimis- ja arendustöö stipendiumid ning tänukirjad järgmistele hambatehnika õppetooli üliõpilastele:  
I koht, Merike Paas;  
II koht, Sigrid Käär;  
III koht, Evelin Lättemaa.  
Esmakordselt anti rahvusvahelisel nädalal välja parima suulise ettekande ja posterite stipendiumid ja tänukirjad: parima suulise ettekande stipendiumi ja tänukirja said hambatehnika õppetooli üliõpilased Katrin Sang, Meeli Lillemäe ja Jekaterina Dikun; parima posterite stipendiumi ja tänukirja pälvis sama õppetooli üliõpilane Ruslan Asu;
3. sissetuleva üliõpilasmobiilsuse toetamiseks piloteeriti kolme kõrgkooli koostöös (Tallinna Tervishoiu Kõrgkool, Sisekaitseakadeemia ja Tallinna Tehnikakõrgkooli vaheline koostööleping) välisüliõpilastele ingliskeelsete õppeainete ühismoodulit. 2013. aasta kevadsemestril osales Tallinna Tervishoiu Kõrgkooli poolt pakutavatel ingliskeelsetel kursustel kaheksa Sisekaitseakadeemia ja kolm Tallinna Tehnikakõrgkooli välisüliõpilast;
4. kõrgkool jätkas tööd rahvusvahelistes võrgustikes: International Union for Health Promotion and Education ([IUPHE](#)), European Network of Occupational Therapy in Higher Education ([ENOTHE](#)), Consortium of Institutes of Higher Education in Health and Rehabilitation in Europe ([COHEHRE](#)), European Association of Institutions in Higher Education ([EURASHE](#)), Evidence-Based Health Care Teachers & Developers ([EBHC](#)); European Association for International Education ([EAIE](#)), European Association for Health Information and Libraries ([EAHIL](#)); European Academy of Optometry and Optics ([EAOO](#));

5. jätkus koostöö Erasmus Student Network Tallinn-aga väliskülasüliõpilaste akadeemiliseks, kultuuriliseks ja sotsiaalseks integreerimiseks. Kõrgkooli esindaja osales ESN Tallinna poolt korraldatud rahvusvahelise fotokonkursi žüriis;
6. LLP/Erasmus bilateraalse lepingu alusel ja programmi Erasmuse stipendiumi ning kõrgkooli arendus- ja rahvusvahelistumise stipendiumi toel käidi õppimas või praktikal partnerkõrgkoolides Portugalis, Tšehhis, Hispaanias, Soomes, Prantsusmaal ja Lätis (vt Tabel 13);

**Tabel 13.** Õppurite mobiilsus programmide lõikes 2008/2009–2012/2013. õppeaastal

Õppeaasta	2008/2009	2009/2010	2010/2011	2011/2012	2012/2013
<b>Programm</b>					
<b>LLP/Erasmus</b>					
välja läinud õppurid	17	20	29	33	52
sisse tulnud õppurid	15	8	16	44	26
<b>Nordplus</b>					
välja läinud õppurid	-	6	-	7	4
sisse tulnud õppurid	-	9	22	-	-
<b>LLP/Leonardo da Vinci</b>					
välja läinud õppurid	-	7	7	-	-
sisse tulnud õppurid	8	8	3	-	5
<b>Tempus</b>					
välja läinud õppurid	-	-	-	-	-
sisse tulnud õppurid	-	-	-	-	-
<b>Muu</b>					
välja läinud õppurid	-	-	-	-	1
sisse tulnud õppurid	-	-	-	2	12
<b>Kokku</b>					
välja läinud õppurid	17	33	36	40	57
sisse tulnud õppurid	23	25	41	46	43
<b>Õppurite mobiilsuse osakaal</b>	<b>1,2%</b>	<b>2,2%</b>	<b>2,1%</b>	<b>2,3%</b>	<b>3,41 %</b>

8. bilateraalse lepingu alusel oli õenduse õppetoolis praktikal üks Tampere Ülikooli õendusteaduse magistriõppe üliõpilane;
9. LLP/Erasmus bilateraalse lepingu alusel ja programmi Erasmuse stipendiumi toel käis partnerkõrgkoolides õpetamas kaheksa kõrgkooli õppejõudu. Tegevusteraapia õppekava puhul on õppejõudude vahetus kõrgkooli ja Läti Riga Stardins University vahel fikseeritud püsivalt õppekava osana. Õppejõudude mobiilsuse näitaja suur kasv 2011/2012. õppeaastal toimus tänu ESF Primus programmi toetatud Tallinna Tervishoiu Kõrgkooli ja Soome Helsinki Metropolia University of Applied Sciences ühisele e-kursusele ning Läänemere regiooni programmi 2007-2012 projekti ImPrim aktiivsetele tegevustele;
10. LLP/Erasmus bilateraalse lepingu alusel ja Erasmuse stipendiumi toel käis viis kõrgkooli töötajat partnerkõrgkoolides õppimas. Tallinna Tervishoiu Kõrgkoolis õppis üks Tšehhi Vabariigi partnerkooli töötaja Erasmuse mobiilsuse korraldust;

**Tabel 14.** Õppejõudude ja personali mobiilsus programmide lõikes

Programm	2008/2009		2009/2010		2010/2011		2011/2012		2012/2013	
	Isik.d	Mob	Isik.d	Mob	Isik.d	Mob	Isik.d	Mob	Isik.d	Mob
<b>Erasmus</b>										
Väl.läin. õppejõud	14	19	5	5	10	12	9	9	19	24
Töötaja	3	3	3	3	4	4	8	8	8	8
Sis.tuln. õppejõud	18	19	26	26	21	21	16	16	13	13
Töötaja	4	4	6	6	6	6	4	4	1	1
<b>Nordplus</b>										
Väl.läin. õppejõud			6	6	4	4	4	4	2	2
Töötaja										
Sis.tuln. õppejõud			12	12	7	7				
Töötaja										
<b>Leonardo</b>										
Väl.läin. õppejõud	7	9	5	10	3	3	2	2	4	4
Töötaja										
Sis.tuln. õppejõud	29									
Töötaja										
<b>Tempus</b>										
Väl.läin. õppejõud										
Töötaja										
Sis.tuln. õppejõud										
Töötaja										
<b>Muu</b>										
Väl.läin. õppejõud							27	36	4	4
Töötaja							1	1		
Sis.tuln. õppejõud							3	3	2	2
Töötaja										
<b>KOKKU</b>										
Väl.läin. õppejõud	21	28	16	21	17	19	42	51	29	34
Töötaja	3	3	3	3	4	4	9	9	8	8
Sis.tuln. õppejõud	47	48	38	38	28	28	19	19	15	15
Töötaja	4	4	6	6	6	6	4	4	1	1
<b>Õppejõudude mobiilsus</b>	38%		30%		25%		56%		35,4%	

11. kõrgkooli õppejõud ja üliõpilased osalesid järgmistel LLP/Erasmus intensiivkursustel:

11.1 [Promoting Implementation of Health Innovations in Health Care Education](#);

11.2 [Interdisciplinary Program on Chronic and End-of-Life Care \(IPCEC\)](#) ;

11.3 [Intensive Program on Poverty and Social Exclusion \(IPPSE\)](#);

12. kõrgkooli farmaatsia õppetooli õppejõud ja üliõpilased osalesid LLP/Erasmus temaatilise võrgustiku “*Dietitians Ensuring Education, Teaching and Professional Quality*” ([DIETS2](#)) töös;

13. kuna LLP/Erasmus bilateraalsed lepingud olid sõlmitud kestvusega kuni 2013 ja uue Erasmus+ (2014-2020) programmi algus lükati aga Euroopa Komisjoni poolt edasi 2014. aastaks, sõlmiti kõigi endiste partneritega 2013-2014. õppeaasta mobiilsuse läbi viimiseks lisaleping. Mobiilsuse toetamiseks sõlmiti uued bilateraalsed lepingud järgmiste kõrgkoolidega:

Türgi - [Kafkas University](#), [Anadolu University](#), [Kilis 7 Aralik University](#), [Ondokuz Mayis University](#);

Hispaania - [Universidad Rey Juan Carlos](#);

Taani - [University College Sjælland](#);

- Tšehhi - [Univerzita Jana Evangelista Purkyně v Ústí nad Labem](#);  
 Soome - [Kymenlaakso University of Applied Sciences](#);  
 Poola - [The Academy of Business Administration and Health Sciences](#);
14. LLP/Erasmus OM (*Organization of Mobility*) toel osalesid kolm kõrgkooli töötajat partnerkõrgkoolide rahvusvahelistel nädalatel, et parandada senist koostööd ja leida uusi partnereid koostöövõrgustiku laiendamiseks;
  15. Euroopa Komisjonile esitati uue harta taotlus Erasmus+ programmis osalemiseks;
  16. Nordplus programmi projekti [Norlys](#) rahvusvahelisel intensiivkursusel "Complementary Care in Nursing Practice" osalesid üks õppejõud ja neli üliõpilast. Projekti [Nordcare](#) tulemuste analüüsil ning uue perioodi ettevalmistamisel Norras osales üks kõrgkooli töötaja;
  17. Leonardo da Vinci programmi raames käis kõrgkoolis praktikal kolm õppurit, projektis [Pharlema](#) osales kaks ning projektis [QaFee Care](#) samuti kaks kõrgkooli õppejõudu;
  18. ESF programmi DoRa tegevus 8 "Noorteadlaste osalemine rahvusvahelises teadmisteringluses" stipendiumi toel käisid välislähetuses kaks õppejõudu;
  19. rahvusvahelistumise ja mobiilsuse võimalusi erinevate programmide raames tutvustati kõrgkooli avatud uste päeval, rahvusvahelistel nädalatel ning õppekava raames kõigile esimese kursuse üliõpilastele;
  20. 11-e üliõpilasele toimus tuutorkoolitus välisõppurite akadeemilise, sotsiaalse ja kultuurilise integratsiooni toetamiseks;
  21. projekti Pharlema Transformation of Innovation raames valmis praktikale saabuvate välisüliõpilaste tarbeks informatiivne materjal [Pharmaceutical Assistant's and Technician's Work Placements in Estonia](#);
  22. farmaatsia õppetooli üliõpilased pälvisid Itaalias Gardas toimunud DIETS2/EFA VII konverentsil parima tudengiettekanne preemia projekti „Sõbralik koolisöökla 2013“ tulemuste tutvustamise eest;
  23. ämmaemanduse õppetoolis käivitus LLP/Erasmus, multilateraalne projekt 3-ks aastaks „Increasing Ethical Competence in Midwifery Education and Practice“;
  24. [Balikesir University Hospital](#) Türgis saatis 24.05.2013 tänukirja Tallinna Tervishoiu Kõrgkooli ämmaemanduse õppetooli günekoloogia ja sünnitusabi õppejõududele, millega avaldati tunnustust vahetusüliõpilase, Kärt Maalinna, suurepärasele kutsealastele teadmiste ja oskuste.

## VIII ARENDUS JA KOOSTÖÖ

1. Tallinna Tervishoiu Kõrgkoolis toimus 22-23. aprill rahvusvaheline [ennetuskonverents EPPC](#), mis keskendus tubaka, alkoholi ja narkootikumide ennetuse teemaatikale;
2. kõrgkooli optomeetria õppetool ja Eesti Optometristide Selts korraldasid 26. aprillil ühise koolituspäeva, kus osalesid lisaks optometristidele ja optomeetria üliõpilastele loengutega Ida-Tallinna Keskhaigla Silmakliiniku oftalmoloogid ja optometristid. Ravimite hulгимүүjad tutvustasid viimaseid farmakoloogiaalaseid saavutusi silmaravimite vallas;
3. Tallinna Tervishoiu Kõrgkool, Tallinna Tehnikakõrgkool ja Sisekaitseakadeemia ja kirjutasid 22.08.2013 alla koostöölepingule, mille eesmärgiks on edendada omavahelist koostööd Eestis õppivate välisstudengite õpetamisel;

4. aruandeaasta septembris toimus Astangu Kutserehabilitatsiooni Keskuses hooldustöötajate konverents „Mõeldes positiivselt“;
5. oktoobrikuus tähistati [maailma tegevusteraapia päeva](#);
6. 2012/2013. õppeaasta sügissemestril viidi OÜ Keelepisik poolt läbi eesti keele projekt hooldustöötajatele ja erakorralise meditsiini tehnikutele. 2013/2014. õppeaasta sügissemestril toimub Tallinnas kaks keeleõppeprojekti: täiendava eesti keele õpe hooldustöötajatele, lapsehoidjatele ja erakorralise meditsiini tehnikutele ning õpilasvahetus Kohtla-Järve viiele hooldustöötajale. 2013/2014. õppeaasta sügissemestril toimub Kohtla-Järvel kaks keeleõppeprojekti: täiendav eesti keele õpe hooldustöötajatele ning õe tasemeõppe 2. kursuse üliõpilastele;
7. sõlmiti koostööleping Tallinna Majanduskooli ja SA Põhja-Eesti Regionaalhaigla, mille eesmärgiks on korraldada sekretäritöö eriala õppekava valikõpingute mooduli koolitus “Tervishoiuasutuse sekretär”;
8. igal aastal kuulutatakse täiskasvanud õppija nädala (TÕN) raames välja aasta õppija, aasta koolitaja, aasta koolitussõbralik organisatsioon ja omavalitsus. 2013. aastal pälvis Ida-Virumaa koolitussõbralikumaa organisatsiooni tiitli Tallinna Tervishoiu Kõrgkooli Kohtla-Järve struktuuriüksus;
9. kõrgkooli ämmaemanduse õppetool, Eesti Ämmaemandate Ühing ja MTÜ Vaikuse lapsed korraldasid juunis infopäeva: “Professionaalne tugi lapse kaotanud peredele. Sünnitusmajast matmispaika”;
10. ämmaemanduse õppetool ja Eesti Ämmaemandate Ühing korraldas novembris kutsealase infopäeva “Beebisõbralik haigla”.

## IX RAKENDUSUURINGUD

1. Kõrgkooli koduleheküljele lisati [juhendmaterjal](#) uurijale ja koostati elektrooniline rakendusuuringu rahastamise taotluse [vorm](#);
2. kõrgkooli kodulehel oleva elektroonilise uuringute taotlemise [vormi](#) kaudu taotleti võimalust kõrgkoolis läbi viia uurimistöid 18 korral ja luba anti 11 uuringule;
3. osaleti Rakenduskõrgkoolide Rektore Nõukogu Teadus-Arendus ja Loometegevuse (TAL) töörühmas, mille raames defineeriti ühiselt teadustegevust ja rakendusuuringu reguleerivaid mõisteid. Töörühma töö tulemus on osa RKRN-i koostatud Teekaardi dokumendist;
4. moodustati ja kinnitati rakendusuuringu ning teadus- ja arendustegevuse töörühm [RUTA](#) (tähtajaga kuni 17.11.2016);
5. **Rakendusuuringud farmaatsia õppetoolis**
  - 5.1 rakendusuuring „Sõbralik koolisöökla 2013“ ja jätkuuring „Sõbralik koolisöökla 2014“ koostöös Tallinna Haridusametiga. Tulemusi on presenteeritud rahvusvahelistel konverentsidel ja ilmunud on publikatsioonid;
  - 5.2 2013/2014. õppeaastal viiakse koostöös Tervise Arengu Instituudiga läbi energiajookide küsitlus kooli- ja perearstiõdede ning kehalise kasvatusõpetajate ja treenerite seas;
  - 5.3 2013-2014. aastal osaleb farmaatsia õppetool Tervise Arengu Instituudi poolt läbiviidavas Rahvastiku toitumise uuringus;
  - 5.4 ettevalmistavas järgus on rakendusuuring „Ravimiteadlikkus 2010- 2020“;
  - 5.5 õppetool osaleb partnerina Tartu Ülikooli farmaatsia instituudi uuringus „*Current and future status of education on Medical technology in the pharmaceutical academic curricula in Scandinavian and Baltic countries*“.

## **6. Rakendusuuringud hambatehnika õppetoolis**

Jätkub koostöös Tallinna Tehnikakõrgkooliga “Hambatehniliste materjalide omaduste uurimine”.

## **7. Rakendusuuringud optomeetria õppetoolis**

**7.1** Koostöös optometristide tööandjate katusorganisatsiooniga Eesti Optikaettevõtete Liit (EOEL) viidi läbi uuring “Optometristide töörahulolu”, mille kokkuvõtlikke tulemusi tutvustati EOEL-i poolt korraldatud koolituspäeval 02.02.2014. a. Optomeetria õppetooli esindajate ja Eesti Optometristide Seltsiga lepiti kokku samalaadse küsimustiku perioodilise läbiviimise osas;

**7.2** jätkub rakendusuuringu “Elanikkonna rahulolu nägemist korrigeerivate abivahenditega” läbiviimine. Hetkeseisuga on valminud küsitlusankeedid prillide ja kontaktläätsede kasutajatele.

## **8. Rakendusuuringud tegevusteraapia õppetoolis**

Rakendusuuringu „Inimene, keskkond ja tegevus tegevusteraapias“ välja töötamine suunal „Tegevusterapeudi kompetentsid ja professionaalne areng - tegevusteraapia eestikeelse terminoloogia väljatöötamine“ partnerluses Eesti Tegevusterapeutide Liiduga.

## **9. Rakendusuuringud tervisedenduse õppetoolis**

ESF programmi meetme "Tervislike valikute ja eluviiside soodustamine" raames jätkus koostöö Kristiine Linnaosa Valitsusega. Projekti "Töökohal vaimse tervise edendamine" tegevuste kajastamiseks avaldati artiklite kogumik.

## **10. Rakendusuuringud õenduse õppetoolis**

**10.1** Rinnavähipatsiendi elukvaliteet Eestis (*The quality of life in patients with breast cancer in Estonia*). Teostajad: Põhja- Eesti Regionaalhaigla (andmete kogumine), Tampere Ülikooli Terviseteaduste osakond õenduse õppetool ning Tallinna Tervishoiu Kõrgkool;

**10.2** Karjääri ja motivatsiooniuring koostöös Turu Ülikooli ja Soome Helsinki Metropolia University of Applied Sciences-ga. Toimub andmete analüüs ja publitseerimine;

**10.3** rahvusvahelise projekti „*International Nursing Research and Education project*“ (NuRSE) andmete analüüs ja tulemuste publitseerimine.

## **11. Rakendusuuringud ämmaemanduse õppetoolis**

**11.1** “Rasedate kogemused ja arusaamad suitsetamisest”;

**11.2** INEC project “*Increasing Ethical Competence in Midwifery Education and Practice*“. Teostajad: Tallinna Tervishoiu Kõrgkool ja Turku University of Applied Sciences;

**11.3** “Peale sünnitust vara koju kirjutatud emade teadmised ja oskused 3-5 päeva peale ämmaemanda sünnitusjärgset visiiti Ida-Tallinna Keskhaigla Naistekliiniku näitel“.

## **X JUHTIMINE, KOMMUNIKATSIOON JA VILISTLASED**

1. Läbitud on institutsionaalne akrediteerimine, [akrediteering saadi seitsmeks aastaks](#). Tunnustuse pälvis kõrgkool avalikkusele suunatud tegevuste eest;
2. saime akrediteeringuga õiguse presenteerida Eesti Kõrghariduse Kvaliteedi kvaliteedimärki kõrgkooli kodulehel;
3. aruandeaastal käivitus Haridus- ja Teadusministeeriumi poolt algatatud konsolideerimise projekt, eesmärgiga viia kõigi riigiasutuste finants-, personali- ja palgaarvestus ühtsesse majandustarkvarasse;

4. vaadati üle töötajate töötasud ja ühtlustati sarnase vastutusvaldkonna töötajate töötasude määrad (näit lektorid, assistendid, õpetajad, tugitöötajad jt);
5. kõrgkool osales 2013. aastal kutseõppe kvaliteediauhinna konkursil;
6. jaanuaris allkirjastati [Hea tahte koostöökokkulepe](#) ja osaleti aktiivselt koostöölepe koosolekutel. Hea tahte koostöölepe raames sõlmiti kokkulepped praktika rahastamise lahenduste välja töötamise osas, vastuvõtu arvud 2013 ja 2014 õppeaastal, tehti koostööd tervishoiu valdkonna arenduskeskuse loomise vajaduse ja põhimõtete väljatöötamisel;
7. aruandeaastal toimus aktiivne tegevus tervishoiuasutustes toimuva praktika rahastamise probleemidele lahenduste leidmiseks. Koostöös Tartu Tervishoiu Kõrgkooli ja Sotsiaalministeeriumiga koostati pöördumisi Eesti Haiglate Liidule, Haridus- ja Teadusministeeriumile ning tööandjatele;
8. Sotsiaalministeeriumi eestvedamisel koostati arvutusi, prognoose ja statistikaid õdede ja ämmaemandate õppe praktikakohtade olemasolu, vajaduse ning rahastamise kohta. Tulemused edastati tööandjatele ja Eesti Haiglate Liidule;
9. alustati koostööd Eesti Apteekide Ühendusega vastuvõtuarvude täpsustamise (võimalik vastuvõtu arvude järk-järguline tõstmine lähiaastatel) ja täienduskoolituse korraldamise teemadel;
10. SA Põhja-Eesti Regionaalhaigla eestvedamisel tehti koostööd Sotsiaalministeeriumiga ja Tartu Tervishoiu Kõrgkooliga praktika kohtade ja rahastamise teemal. PERH-i võimalused praktika kohti pakkuda on oluliselt vähenenud, tingituna personali suurest töökoormusest ja väidetavalt madalast praktikatasust. Tervishoiu kõrgkoolid toetavad haigla püüdlusi saada lisarahastust, samas peaks kõiki praktikabaase kohtlema võrdselt;
11. loodi [elektrooniline keskkond](#) praktika sooritamise võimaluse taotlemiseks Tallinna Tervishoiu Kõrgkoolis;
12. koostati ruumide lühiajalise kasutuse elektrooniline [vorm](#);
13. koostati [Tallinna Tervishoiu Kõrgkooli info- ja kommunikatsioonitehnoloogia raamdokument](#) (edaspidi IKT), mis sisaldab ülevaadet kõrgkooli tegevusega seonduvatest IKT vahenditest, nende vahendite kasutajate õigusi ja kohustusi ning informatsiooni iga konkreetse vahendiga seotud isiku(te) kohta, kelle vastutusel on konkreetse IKT vahendi korrapärane toimimine;
14. 2013. aastal alustati süsteemse kõrgkooli turundustegevusega [Facebook'i](#) lehe kaudu. Aasta jooksul suurenes kõrgkooli fännibaas Facebooki lehel võrreldes 2012. aastaga 60 %;
15. kõrgkooli 73. aastapäeval 2013. aasta sügisel anti välja 12 kõrgkooli tänukirja, sh koostööpartneritele (7), töötajatele (2) ja endistele töötajatele (3);
16. 2013. aasta kevadel koostati ankeet ja viidi läbi üliõpilaskodu küsitlus;
17. aruandeaastal muutus kõrghariduse rahastamine, mille tulemusel kadus kõrghariduses RKT (riiklik koolitustellimus) ja kõrgkoolide rahastamisel mindi üle tegevustoetuse käskkirja põhisele rahastusele (riiklikes rakenduskõrgkoolides);
18. alustati süsteemset meediakajastuse kogumist - kõrgkooli kodulehele on lisatud kõik 2013. aasta meediakajastused;
19. koostöös teiste rakenduskõrgkoolidega anti 2013. aasta kevadel Postimehe vahel välja rakenduskõrghariduse erileht;
20. kõrgkooli aastapäeval korraldati vilistlaspäeva üritus vilistlaskogu tööplaanide kinnitamiseks;
21. alustati kõrgkooli kodulehe uuendusprotsessiga - loodi kõrgkooli tutvustav sektsioon (infotekst) koos uuendatud pildigaleriiga;



22. 2013. aasta sügisel viidi läbi tagasiside küsitlus hindamaks kõrgkooli avalikkusele suunatud päeva tegevusi ning kõrgkooli aastapäeva üritusi. Saadud tagasisidet kasutatakse samade ettevõtmiste planeerimisel 2014. aastal;
23. kõrgkool pälvis aruandeaastal järgnevad tunnustused:
  - 23.1 SA Innove tänukiri "Eesti kutseõppeasutuste kvaliteediauhind 2013" konkursil osalemise eest;
  - 23.2 Saare maavalitsuse tänukiri õendusala tasemeõppe maakonda toomise eest;
  - 23.3 Kuressaare Gümnaasiumi tänukiri õdede tasemeõppe korraldamise eest;
  - 23.4 SA Innove tänukiri hooldustöötajate 2013. aasta kutsevõistlusel osalemise eest;
  - 23.5 Sotsiaalministeeriumi tänukiri tehtud koostöö eest;
  - 23.6 SA Ida-Viru Keskhaigla tänukiri hea koostöö eest 2013. a;
  - 23.7 Päästeameti tänukiri koostöö eest regionaalse kriisireguleerimise õppuse korraldamisel;
  - 23.8 Ida-Viru maavanema tänukiri "Ida-Virumaa aasta koolitussõbralikum organisatsioon";
  - 23.9 SA Innove tunnustas optomeetria õppetooli sisuka panuse eest Rajaleidja ametite andmebaasi koostamisse;
24. alustati kõrgkooli sümboolika registri loomist, eesmärgiga reguleerida sümboolika kasutamist. Toimus olemasoleva sümboolika kaardistamine ning varasema sümboolika dokumentatsiooni kogumine;
25. jätkub kõrgkooli mobiilse kodulehe platvormi arendamine.

## **XI MATERIAAL-TEHNILISED RESSURSID**

1. Õppekohtade tegevuskulude katteks eraldas riik aruandeaastal kõrgharidusõppe tegevustoetust 2 702 817 eurot ja kutseõppe riikliku koolitustellimuse rahastamiseks 329 830 eurot;
2. omatulu teeniti 314 716 eurot, millest
  - 2.1 tulu haridusalasest tegevusest 245 826 eurot (tasemeõppe teenus, täienduskoolitus);
  - 2.2 üliõpilaskodu majutusteenusest (vähesel määral õppehoone ruumide kasutusse andmisest jms) 66 101 eurot;
  - 2.3 üüritulu 2 789 eurot.

### **Üliõpilaskodu**

1. Remondi käigus vahetati aruandeaastal välja V korruse tubade ukсед ja remonditi koridor summas 31 900 eurot;
2. korraldati ümber mugavamaks ja kättesaadavamaks arvutite kasutamiseks, osteti uued monitorid ning arvutid vahetati kiiremate vastu;
3. osaliselt vahetati välja vananenud kušetid ja madratsid, laevalgustid;
4. üliõpilaskodus viidi läbi rahuloluküsitlus, kus tudengid said lisaks ankeedi küsimustele kirja panna kitsaskohad ja probleemid. Analüüsitud tulemuste põhjal teostatud parendused:
  - 4.1 viidi sisse muudatus koristajate töögraafikus;
  - 4.2 õuealal teostati pinnase täitmine, mis parandas parkimistingimusi ja ligipääsu prügikastidele.

## **Kohtla-Järve struktuuriüksus**

5. Õppehoones ja kõrvalhoones teostatud ruumide remonttöid summas 32 250 eurot;
6. soetati kaasaegne sekretäri töökohamööbel, klienditoolid;
7. vahetati välja 6 töötajaarvutit,
8. soetati ühte õpperuumi esitlusarvuti ja data, lisaks sülearvuti.

## **Tallinna õppehoone**

9. Ehitati välja õppurite garderoobi laiendus, sh 2 tualettruumi. Soetati ja paigaldati uued garderoobikapid ja riietevahetuse kabiinid. Kokku garderoobi laiendus ja sisustus summas 55 000 eurot;
10. 2013 aasta alguses lõppes uue raamatukogu II etapi ehitus, mis suurendas õppehoone maksumust summas 584 998 eurot;
11. multimeedia keskus on 2013. aasta sügise seisuga sisustatud ja kasutusvalmis. Keskuse eesmärgiks on tagada kvaliteetne töökoht interaktiivsete e-õppe materjalide koostajatele. Multimeediakeskuse kasutamise teenust planeerime pakkuda ka väljapoole kõrgkooli. Keskus võimaldab:
  - 12.1 olemasolevatele videotele, mis on vaba litsentsiga loodud või mida soovitakse esitleda ainult auditooriumis, peale lugeda uut teksti;
  - 12.2 ümber helindada või töödelda olemasolevaid filme;
  - 12.3 sisse lugeda keeleõppe materjale, nt kuulamisülesanded (olemas salvestusruum);
  - 12.4 olemas arvuti heli- ja videotöötamiseks ning animatsioonide loomiseks;
  - 12.5 edaspidi ka miniatuurne fotostudio koos välklampide komplektiga, et teostada erinevate toimingute vmt tegevuste lavastused kas filmi või pildiseeriana, samuti elementaarse pilditöötamise võimalus;
  - 12.6 olemas ka kaamera fotode tegemiseks, automaatrežiimil vajadusel lihtne kasutada;
  - 12.7 videokaamerale hangiti juurde seade, mis võimaldab salvestada mälukaartidele (tootmisprotsessi kiirendamiseks) ning videopea statiivile paremate tulemuste saamiseks filmide ülesvõtmisel. Lisaks on olemas kaameraga ühilduv raadiomikrofon, mis võimaldab tugevama ja puhtama heli salvestamise välivõtetel;
12. vahetati välja 23 vananenud töötajate- ning esitlusarvutit ja 8 sülearvutit;
13. sisustati 6 õppeklassi esitlusarvuti ja dataga;
14. soetati esitlusvahendeid, sh videokonverentsiseade ning ekraanid 116 ja 123 ruumidesse, kokku summas 22 680 eurot;
15. vahetati välja Tallinna õppehoone õpperuumi nr 410 lauad-toolid ja anatoomia õpperuumi toolid;
16. soetati erialast kirjandust 11 285 euro eest ja õppeajakirjandust 19 035 euro eest.
17. hambatehnika õppetool soetas laborisse uue ja kaasaegse eelsulatusahju summas 3000 eurot;
18. optomeetria õppetool soetas spektrofotomeetri Spectral ja portatiivse silmapõhjakaamera Optomed Smartscope M5 summas 5 400 eurot;
19. kõrgkooli poolt praktikabaasidele makstav praktika juhendamise tasu on aasta-aastalt kasvanud (vt Tabel 15). Kõrgkooli lisakulu on tasuta praktika juhendajate koolituste korraldamine. Viimase 4 aasta jooksul (2010–2013) on kõrgkool korraldanud tasuta praktikajuhendaja koolitusi 397-le juhendajale ja lisaks 459-le osalejale 9 tunniseid praktika infopäevi. 2014. aastal oleme planeerinud tulude kasvu (75 000 eurot). Antud prognoos on esialgne, kuna läbirääkimisel alles käivad praktikatasude uute tunnitasu määrade üle.

**Tabel 15.** Praktikatasude kulu aastatel 2010-2013 (summad eurodes)

Aasta	2010	2011	2012	2013
Praktikatasude kulu	35 790	42 870	60 300	56 000

**Struktuuritoetused**

1. Euroopa Liidu struktuuritoetuste „Majanduskeskkonna arendamise rakenduskava” prioriteetse suuna „Eesti teadus- ja arendustegevuse konkurentsivõime tugevdamine teadusprogrammide ja kõrgkoolide ning teadusasutuste kaasajastamise kaudu” meetme „Rakenduskõrgharidusõppe ja õpetajakoolituse õppeinfrastruktuuri kaasajastamine“ alameetme „Rakenduskõrgharidusõppe õppeinfrastruktuur“ poolt rahastatud projektidega jätkati tegevustega:
  - 1.1 projekti „Simulatsioonikeskus õdede ja ämmaemandate õppeks” rahastusega soetas kõrgkooli 2013. aasta kevadel Euroopas ainulaadse ning senisest kõrgkvaliteetsema kõneleva ja sünnitust täpselt imiteeriva sünnitussimulaatori Noelle koos eelinstalleeritud tarkvaraga salvestussüsteemi ning interaktiivse kirjutustahvliga, enneaegse ja ajalise vastündinu nukud ja erinevaid ämmaemanduse õppeks vajalikke mullaže;
  - 1.2 projekti „Tegevusteraapia õppeinfrastruktuuri kaasajastamine – õppeklass „Juurdepääsetav õppekõök““ toel sisustati täisvarustusega õppeklass „Juurdepääsetav õppekõök“, milles kasutatakse universaalse disaini ligipääsetavuse ja kasutatavuse printsiipe. Õppekõök on õppijatele simulatsioonikeskkonnaks erinevate vajadustega inimeste igapäevategevuste juhendamise praktilisel õppimisel enne praktikat töökeskkonnas. Lisaks soetati tegevusvõime hindamisvahendeid, aktiivratastool, liikumisabivahendeid ja olmeabivahendeid õppekõöki;
2. meetme „Kõrgkoolide ning teadus- ja arendusasutuste õppe- ja töökeskkond” alameetme „Rakenduskõrgkoolide õppekeskkond“ rahastuse saanud projektiga „Õppehoonete juurdepääsetavuse suurendamine ja tuleohutuse tagamine“ jätkati tegevustega:
  - 2.1 viidi läbi projekteerimis- ja ehitustööd Tallinna õppehoones: ehitati IV korruselisele korpusele lift, välistrepp koos nõuetekohase invakaldteega, III korrusele invatualettruum, raamatukogusse invalift ja treppidele paigaldati invatõstukid.

**XII ÜHISKONNA TEENIMINE /AVALIKKUSELE SUUNATUD TEGEVUSED**

1. Osaleti suurematel [haridusmessidel](#) üle Eesti (Haapsalu, Rapla, Viljandi, Kuressaare, Teeviit, Narva), kus tutvustati kõrgkooli, jagati infot õppekavade osas ning viidi läbi erinevaid tervishoiuga seotud tegevusi ja tervisemõõtmisi;
2. aastal 2013 viidi läbi tervisemõõtmisi erinevates organisatsioonides (nt. koolid), firmades (nt. Estonian Air), haridusmessidel (nt. Teeviit), suurüritustel (töömess, Jõhvi Peremess, Maaema mess jne). Tervisemõõtmisi viiakse läbi erinevatele vanusegruppidele (eelkooliealised, kooliealised, tööealised ja vanurid). Kõik huvilised, kes soovivad kutsuda kõrgkooli mõnda avalikkusele suunatud tegevust tegema, saavad läbi vastava [registreerimislehe](#) seda teha. Paringuid esitati 25 korral;

3. avalikkusele suunatud tegevuste raames teostati vererõhu, kolesterooli, rasvaprotsendi, kehamassindeksi, veresuhkru ning tegevusteraapia õppevahenditega tegevuseelduste mõõtmist ja nägemiskontrolli;
4. avalikkusele suunatud tegevustena toimusid [erinevad loengud](#) ja praktikumid erinevates organisatsioonides (nt. noortekeskused), asutustes (nt. koolid, lasteaiad) ning ettevõtetes;
6. 2013. aastal viidi läbi avalikkusele suunatud tegevusi erinevates eagruppides. Kokku oli avalikkusele suunatud tegevustesse kaasatud ligi 2 400 inimest, kellest ligi pooled olid kooliealised, 25% moodustasid täiskasvanud, 15 % eelkooliealised ning 10% eakad;
7. kõrgkool korraldas oma aastapäeval avalikkusele suunatud tegevuste päeva, millest võttis Tallinnas ja Kohtla-Järvel osa kokku ligi 150 inimest. Kõrgkooli kevadisest avatud uste päevast võttis osa ligi 200 inimest;
8. detsembris toimus Kohtla-Järve struktuuriüksuses heategevusüritus “Andmisrõõm on suurem kui saamisrõõm”, kus õppejõud ja üliõpilased kinkisid Kukruse paljulapselistest või vähekindlustatud peredest lastele 68 kingitust ja jõulupeo.

### XIII TÄIENDUSÕPPE TEGEVUSED

1. Täienduskoolituste statistika ajavahemikul 2009–2013 on leitav Tabelis 16;

**Tabel 16.** Täienduskoolituste statistika 2009-2013

<b>Täienduskoolitused</b>	<b>2009</b>	<b>2010</b>	<b>2011</b>	<b>2012</b>	<b>2013</b>
Kõrgkooli poolt pakutud					
Koolituste arv	72	51	32	72	52
Osavõtjaid	1705	1257	668	1567	670
Tunde	4300	1648	1093	1247	1240
Tulu	130 617	62 663	78 130	56 235	32 046

2. [täiendusõppes osalemiseks](#) loodi kõrgkooli kodulehele elektrooniline keskkond;
3. aruandeaastal läbis praktikajuhendajate koolituse 128 praktika juhendajat, sh 79 baaskoolituse ja 49 praktikajuhendajate seminari. Koolitused olid osalejatele tasuta;
4. tagasiside hinnangud koolituse kvaliteedile (vt Tabel 16) on olnud läbi aastate väga head. Täiendusõppe kvaliteedisüsteemi arendati kõrgkooli kvaliteeditöörühmas 2013. aasta sügissemestril;
5. täiendusõppe võimalusi presenteeriti aruandeaastal kõrgkooli üritustel ja kõrgkooli kodulehel. Informatsiooni kursuste kohta saadeti huvigruppidele elektroonilisel teel.

**Tabel 17.** Tagasiside koolituse kvaliteedile 2010-2013

Hinnang täienduskoolitusele (keskmine hinne skaalal 1-5)	2010	2011	2012	2013
Vastamisaktiivsus (% osalejate arvust)			95,6%	96,2 %
Rahulolu õpiväljundite saavutamise			4,48	4,45
Rahulolu õppevahenditega	4,45	4,75	4,77	4,72
Rahulolu õppejõuga	4,85	4,95	4,79	4,84
Rahulolu korraldamisega	4,45	4,65	4,73	4,67

#### XIV RAAMATUKOGU

1. Lõpetati Tallinna õppehoone võimla renoveerimine raamatukoguks;
2. alustati Tallinna õppehoone uue raamatukogu raamaturiulite hankimisega;
3. viidi läbi teavikute inventuur;
4. kaasajastati kasutajakoolituse programmi, 19 korral viidi läbi raamatukogukasutajakoolitus esmakursuslastele Tallinnas (455 osalejat) ja Kohtla-Järve struktuuriüksuses (71 osalejat);
5. aasta jooksul lisandus raamatukogu fondi 1 592 teavikut;
6. jätkati koostööd Euroopa Tervishoiuteabe ja Meditsiiniraamatukogude Ühendusega ([EAHIL](#)), Tartu Tervishoiu Kõrgkooli raamatukogu, Sisekaitseakadeemia raamatukogu, Tallinna Tehnikaülikooli raamatukogu, Eesti Rahvusraamatukoguga ning Eesti Raamatukoguhoidjate Ühingu Erialaraamatukogude sektsiooniga;
7. LLP/Erasmus bilateraalse lepingu alusel käis raamatukogu juhataja õppimas Lätis Riia Stradiņa Kolledži raamatukogus;
8. telliti ISBN number Tallinna Tervishoiu Kõrgkooli trükisele: „[Research and Innovation](#)“ ning saadeti välja sundeksemplarid vastavalt sundeksemplari seaduses toodud raamatukogude nimistule;
9. telliti ISSN number trükisele „[Development and International Relations of Tallinna Health Care College](#)“ ning saadeti välja sundeksemplarid vastavalt sundeksemplari seaduses toodud raamatukogude nimistule;
10. osteti Raamatukogude Info ja Kataloogisüsteemi (RIKS) automaatsete meeldetuletuste saatmise programm ja rakendati töösse;
11. toimus ETISE teemaline konsultatsioon vestlusing;
12. raamatukogus toimus kokku kaks trükiste presentatsiooni, milles tutvustati kokku kaheksat teavikut;
13. vastavalt näituste plaanile korraldati aruandeaastal raamatukogus 18 temaatilist [näitust](#);
14. aruandeaastal avaldati kokku 44 publikatsiooni (seisuga 07.03.2014) vt [ETIS](#);

**Tabel 18.** Publikatsioonid aastatel 2009 – 2013 (seisuga 07.03.2014)

	2009	2010	2011	2012	2013
Ajakirja artikkel	2	1	3	1	2
Raamat, monograafia			1	1	
Kogumiku artikkel, peatükk raamatus	6	21	32	15	6
Teadusväljaannete toimetamine	1				
Publitseeritud konverentsiteesid	15	11	9	29	12
Muud publikatsioonid	47	42	40	33	24
Sh õpikud, õppematerjalid	22	23	30	17	12
<b>Kokku</b>	71	75	85	79	44

## XV KVALITEEDITÖÖRÜHMA TEGEVUS

1. 2013 õppeaastal viidi läbi üheksa [kvaliteeditöörühma](#) koosolekut. Kvaliteeditöörühm lähtus oma tegevustes kinnitatud ja täiendatud tööplaanist;
2. kvaliteeditöörühma töö parendamise eesmärgil analüüsis töörühm oma tööd 2013. aasta märtsis, viies läbi küsitluse töörühma liikmetele. Kvaliteeditöörühma liikmed hindasid töörühma tööd positiivselt, tehti ettepank töörühma töökorralduse osas, mis ka ellu viidi;
3. uuriti, kuidas on teistes rakenduskõrgkoolides üliõpilaskodu küsitlus läbiviidud. Koostati ankeet. Edastati ning tulemused analüüsiti tervisedenduse üliõpilaste poolt ja on kättesaadavad [siin](#). Kaasati üliõpilaskodu juhataja. Tulemusi tutvustati maikuus toimunud rektori infotunnis. Uus küsitlus viiakse läbi 2016. aastal;
4. töötajate tagasiside küsitluse tulemusi analüüsiti ning valiti välja parendusvaldkonnad ja moodustati töörühmad. 2013. aasta kevadel tegeleti järgmiste teemadega: 1) kõrgkooli arengut ja juhtimist puudutava informatsiooni kättesaadavus; 2) töötasu regulatsioon kõrgkoolis; 3) karjäärivõimalused tugipersonalile; 2013. aasta sügisel tegeleti järgmiste teemadega: 1) täienduskoolituse analüüs ja kursuste tagasiside, eesmärgiga koostada tagasisideankeet ja mõelda läbi, kuidas on kõige otstarbekam tagasisidet koguda.

## **XVI TERVISEDENDUS KÕRGKOO LIS**

1. Valmis kõrgkooli tervisedenduse arengukava projekt;
2. korraldati osalemine Üliõpilaste Suvemängudel Käärikul – 27 osalejat, kellest 5 töötajat/õppejõudu ja 22 üliõpilast;
3. korraldati tervisepäev, mille raames toimunud orienteerumisel kõrgkoolis osales viis 5-liikmelist võistkonda. Viidi läbi viktoriin ja korraldati mess, kus tutvustati tervisetooteid;
4. sõlmiti koostööleping kõrgkooli ja Toila Sanatoorium AS'i vahel, eesmärgiga pakkuda võimalust kõrgkooli töötajatele ja õppijatele kasutada soodustingimustel sanatooriumi poolt pakutavaid teenuseid;
5. koostöös Ahtme Gümnaasiumiga korraldati tervisepäev "Abituriendid vs tudengid", millest võttis osa 22 Kohtla-Järve struktuuriüksuse üliõpilast.

## **XVII PEAMISED EESMÄRGID 2014**

1. Tegevused 2014 aastaks planeeritakse vastavalt kõrgkooli arengukavale, välishindamise tulemustele, kõrgkooli liikmeskonna tagasisidele ja riiklikult esile kerkinud vajadustele;
2. kõrgkooli nõukogus läbi arutatud tegevustele lisanduvad struktuuriüksuste arengukavadest ja tegevuskavadest tulenevad peamised tegevused;
3. õdede õppesse vastuvõtu tõstmine, lisarahastuse olemasolul, vastavalt Sotsiaalministeeriumi ning Haridus- ja Teadusministeeriumi kokkuleppele ja teiste õppekavade vastuvõtu tagamine vähemalt samas mahu;
4. õppijate ja töötajate mobiilsuse võimaluste laiendamine;
5. õppepraktika rahastamise probleemide lahendamiseks koostöö tööandjatega ja Sotsiaalministeeriumi ning Haridus- ja Teadusministeeriumiga;
6. regionaalse õppe laiendamine põhiõppe avamisena;
7. Tallinna õppehoones raamatukogu sisustamine ja avamine ning farmaatsia laborite projekti alustamine;
8. kutseõppe akrediteerimise läbimine 2014. aasta sügisel;
9. õppeklasside vajaduse lahendamine läbi poolkeldrikorruse kasutusele võtmise;
10. rakendusuringute jätkamine, käivitamise ja läbiviimise toetamine;
11. kõrgkooli arengukava muudatusettepanekute kogumine ning Haridus- ja Teadusministeeriumile esitamine;
12. Rakenduskõrgkoolide Rektore Nõukogu koostöö jätkumine vastavalt tegevustoetuse käskkirjas ära toodud tegevustele (ÕIS, rahvusvahelistumine, kvaliteedijuhtimine);
13. Haridus- ja Teadusministeeriumi algatatud kõrgkoolide dokumendihalduse konsolideerimise toetamine.

## **PERSONALITÖÖ JA TÖÖKESKKONNAALANE TEGEVUS**

14. Haridus- ja Teadusministeeriumi poolt koostatavate konsolideerimisega seotud toimetudelite saamisel viia vastavusse personalitööga seotud organisatsiooni sisesed õigusaktid (nt lähetuseeskiri, koolituspõhimõtted, töökorralduse reeglid jt);
15. töövarjusüsteemi ning töötajate mentorlussüsteemi väljatöötamise töörühma moodustamine, tegevustega alustamine;

16. konsolideerimisega seotud muudatuste rakendamine personaliarvestusprogrammis PERSONA ja dokumendihaldusprogrammis AMPHORA;
17. viia lõpuni riskianalüüs Kohtla- Järve struktuuriüksuses;
18. alustada riskianalüüsi läbiviimist üliõpilaskodus Tallinnas;
19. kaasajastatakse "Õppejõudude vaba semestri taotlemise tingimused ja korda",
20. uuendatakse „Õppejõudude, teadustöötajate ja kutseõppe õpetajate kvalifikatsiooninõuded, atesteerimise ja valimise kord”;
21. kõrgkoolis delikaatsete isikuandmete töötlemise õiguse uuendamine;
22. 2014. aastaks esitati programmile PRIMUS taotlus ning saadi koolitus- ja arendustegevuseks 16 933,82 eurot;
23. programmi PRIMUS vahenditest rahastatakse 2014. aastal:
  - 23.1 kuni 31.05.2014 toimuvad didaktikaalased koolitused arendamiseks õpetamismetoodikaid;
  - 23.2 õppekava arenduse sisekoolitus õppejõududele "Õppejõu roll õppekava arendamisel ja rakendumisel";
  - 23.3 sisekoolitus õppejõududele "Hindamis- ja tagasisidemeetodid";
  - 23.4 sisekoolitus "Juhtimiskoolitus kõrgkooli juhtidele";
  - 23.5 rakenduskõrgkoolide õppeprorektorite õppereis Šveitsi;
24. 2014. aastaks planeeritud sisekoolitused toimuvad vastavalt [sisekoolituste plaanile](#).

## ÕPPIJAD JA ÕPPEKAVAD

25. Jätkatakse õppekava kvaliteedikriteeriumite väljatöötamist;
26. analüüsitakse ja vajadusel uuendatakse õppetööalast dokumentatsiooni, lähtudes kõrgharidusreformi rakendamisest – õppekorralduseeskiri, vastuvõtueeskiri jms;
27. õe eriala koolituse õppekava arendamine, kliinilise õenduse valdkonnas valmistatakse ette õppekava operatsiooniõdede koolitamiseks koostöös Eesti Operatsiooniõdede Ühinguga;
28. avatakse õe põhiõppe õpperühm Pärnus;
29. kehtestatakse vastuvõetavate õppurite arvu ülempiirid ja õpperühma avamiseks vajalik õppurite miinimumarv;
30. töötatakse välja e-õppe tegevuskava;
31. erinevate keelte vajadusepõhise õpetamise arendamine;
32. jätkatakse õppurite nõustamissüsteemi täiustamisega, tagamaks terviklik ja vajadustele vastav nõustamisteenus, sh sisseastujatele, erivajadustega õppuritele, koostatakse juhend „Õppurite nõustamissüsteem“;
33. osaletakse programm TULE raames rakenduskõrgkoolide õpingud katkestanute uuringus ja eesti kõrgkoolide 2012 aasta vilistlasuuringus;
34. multimeedia labori kasutamise suurendamine, mis loob uusi võimalusi kvaliteetsete e-õppe materjalide loomiseks;
35. jätkub simulatsioonipedagoogika arendamine ja simulaatorite kasutamise suurendamine õe ja ämmaemanda õppekavas;
36. kutseõppe õppekava reformi tulemusel uuendatakse hooldustöötaja, lapsehoidja ja erakorralise meditsiini tehnika õppekavad;
37. taasalustatakse vastuvõttu lapsehoidja õppekavale, suunaga erivajadusega lapse lapsehoidja koolitusele;
38. alustatakse kutsealase eelõppe korraldamist ja läbiviimist vähemalt kolmes gümnaasiumis erinevates Eesti piirkondades;



## ÜLIÕPILAS- JA ÕPILASESINDUSE TEGEVUS

39. Üliõpilas- ja õpilasesinduse sünnipäeva tähistamine;
40. 2014. aastal toimub vähemalt 10 korralist Üliõpilas- ja õpilasesinduse koosolekut, millest üks toimub Kohtla- Järve struktuuriüksuses;
41. Üliõpilas- ja õpilasesinduse esindaja osaleb kõigil Eesti Üliõpilaskondade Liidu volikogu istungitel ja koosolekutel ning kõigil Tallinna Üliõpilaskondade Ümarlaua üldkogude koosolekutel;
42. korraldab ülekõrgkoolilisi üritusi: sõbrapäev, naistepäev, kevadüritus, tervisepäev, täikad, jõulupidu jne;
43. korraldab esmakursustele tutvumis- ning kohanemisürituse;
44. toetab õppurite ning rahvusvaheliste üliõpilaste kohanemist kõrgkoolis;
45. korraldab liikmete valimised üliõpilas- ja õpilasesindusse, kõrgkooli nõukogusse, Eesti Üliõpilaskondade Liidu volikogusse, Tallinna Üliõpilaskondade Ümarlaua üldkogusse;
46. osaleb kõrgkooli juhtimises, sh kõrgkooli nõukogu, õppekava nõukogu jne töös;
47. osaleb avalikkusele suunatud tegevuste läbiviimises, sh avatud uste päevad, messid, väliskülaliste vastuvõtt jne;
48. korraldab huvilistele tudengivarju nädala ning koordineerib selle toimumist;
49. korraldab õppurite osalemise Tallinna tudengite kevad- ja sügispäevadel ning esindab kõrgkooli Tartu tudengite kevad- ja sügispäevadel;
50. korraldab ümarlaua Tallinna Tehnikaülikooli Virumaa kolledži üliõpilasesindusega ning kinnitab koostööplaani-tegevuskava 2014. aastaks;
51. märtsis toimub Kohtla-Järve struktuuriüksuse ja Tallinna Tehnikaülikooli Virumaa kolledži üliõpilaste ühine vastlapäevapidu Kohtla-Järve Jäähallis;

## RAHVUSVAHELISTUMINE

52. Toimub kaks rahvusvahelist nädalat (mais ja novembris);
53. jätkatakse tööd rahvusvahelistes võrgustikes;
54. 2014. aastal on mobiilsed 5% üliõpilastest ja 12% õppejõududest ja töötajatest;
55. 15% liikmeskonnast on 2014. aastal kaasatud rahvusvahelisse arendus- ja projektitöösse;
56. sõlmitakse uued Erasmus+ lepingud kõikide partneritega;

## JUHTIMINE, KOMMUNIKATSIOON JA VILISTLASED

57. Kõrgkooli kodulehe arendamine ning kasutajasõbralikumaks muutmine, sealhulgas õppetoolide kodulehtede info korrastamine;
58. ingliskeelse ja venekeelse kodulehe väljatöötamine;
59. kõrgkooli reklaamvideote valmistamine;
60. rakenduskõrgkoolide vahelise koostöö arendamine ning ühiste turundus- ja kommunikatsioonitegevuste planeerimine ja korraldamine;
61. kõrgkooli multimeediakeskuse aktiivsem kaasamine turundus- ja kommunikatsioonitöösse;
62. vilistlaskonna tihedam kaasamine, tegevusplaanide elluviimine;
63. vilistlasuuringu läbiviimine 2012. ja 2013. aastal lõpetanutele;
64. koostatakse rakendusuuringute kava koos detailse tegevuskavaga ja süsteemse tugimeetmestikuga töötajatele.

## MATERIAAL-TEHNILISED RESSURSID

65. Planeeritud on välja ehitada osaliselt Tallinna õppehoone poolkedrikorrus kasulikuks pinnaks;
66. Tallinna õppehoone sadevete kanalisatsiooni renoveerimine;
67. Tallinna õppehoone ruumide remonttööd: kabinetid, õpetajate toad, üliõpilasesinduse ruumi laiendatakse 40 m<sup>2</sup> võrra (kokku esinduse pind 60 m<sup>2</sup>);
68. Tallinna õppehoone uue raamatukogu ruumide sisustamine: raamaturiulid, mööbel koos teeninduslauaga ja turvavaravad;
69. jätkatakse õpperuumide esitlustehnikaga sisustamist ning vahetatakse välja aegunud esitlusarvutid;
70. vahetatakse välja moraalselt vananenud töötajate laua- ning sülearvutid;
71. soetatakse uus Windows server (raamatukogu ja üliõpilaste printimise andmebaas) ja varukoopiate server;
72. Kohtla-Järve WiFi töökindluse parandamine, haldamise lihtsustamine ja internetikiiruse tõstmine;
73. riistvaraliste ruuterite/tulemüüride kasutusele võtmine;
74. üliõpilaskodu WiFi kvaliteedi parandamine, töökindluse ja kiiruse tõstmine;
75. jätkatakse Tallinna õppehoone arvutivõrgu kaasajastamist – igasse võrgukappi vähemalt üks gigabitine *switch*, võrgukapid ühendatakse valguskaablitega;
76. serverite virtualiseerimise II etapp: tarkvara kaasajastamine, serverite vahetamise lihtsustamine, töökindluse tõstmine;
77. vajadusel valmidus soetada videokonverentsiseade;
78. paigaldatakse lisaakraan kohvikusse;
79. vahetatakse üliõpilaskodu IV korruse kõikide ruumide ukсед ning teostatakse antud korruse tubade pisiremont;
80. jätkatakse üliõpilaskodus vananenud kušettide, toolide, laudade välja vahetamisega;
81. seoses üliõpilaskodu ööpäevase inimvalve likvideerimisega planeeritud valvekaamerate paigaldamine, vähemalt 10 strateegiliselt olulist jälgimist vajavat punkti;
82. uue sõiduauto kasutusvajadusega planeeritud hange sõiduauto kasutusõiguse ostmiseks;
83. avaliku hankekonkursi läbiviimine Kohtla-Järve struktuuriüksuse kohviku toitlustaja leidmiseks;

## ÜHISKONNA TEENIMINE/AVALIKKUSELE SUUNATUD TEGEVUSED

84. avalikkusele suunatud tegevuste aruandlussüsteemi loomine ning kõrgkooli töötajatele tutvustamine;
85. kõrgkooli kodulehel avalikkusele suunatud tegevuste osa täiustamine ning muudatuste sisseviimine;

## TÄIENDUSÕPPE TEGEVUSED

86. 2014. aastal on planeeritud 68 kursuse läbiviimine, millest 21 on uut kursust ja 18 kursust, mis toimuvad nii kevad- kui ka sügissemestril seega peaks toimuma 50 erinevat täienduskoolituskursust. Plaanis on kaasajastada täiendusõppe registreerimise ja tagasisidestamise süsteeme ning tõhustada kursuste müüki;

## **RAAMATUKOGU**

87. Tallinna õppehoone uute raamatukoguruumide sisustamine, kolimine ja töösse rakendamine;
88. Kohtla-Järve õppehoone raamatukogus olevate lugejate arvutite väljavahetamine uute vastu;
89. rahvusvahelise mõõtmel laiendamiseks LLP/Erasmus kaudu õppevisiit Soome Helsinki Metropolia University of Applied Sciences raamatukokku;
90. jätkata Tallinna Tervishoiu Kõrgkooli kodulehe raamatukogu osa jooksvat täiendamist;
91. Eesti Teadusportaali lisatud Tallinna Tervishoiu Kõrgkooli õppejõudude publikatsioonide kinnitamine;

## **KVALITEEDITÖÖRÜHMA TEGEVUSED**

92. uuendatakse täiendusõppele tagasiside andmise süsteemi, uuendades küsimustikku ja lisades tagasiside andjate hulka täiendusõppe lektorid;
93. vaadatakse läbi olemasolev koolitusvajaduse kogumise meetoodika, luuakse uus – sihtrühma põhine;
94. jätkatakse 2013. aastal toimunud töötajate tagasiside tulemuste põhjal koostatud tegevuskava tegevusi järgmiste tegevuste raames 1) uurimis- ja arendustöös osalemise võimalused, 2) juhtkonna toetus;

## **TERVISEDENDUS KÕRGKOO LIS**

95. kõrgkooli tervisedenduse arengukava projekti edastamine töötajatele kommenteerimiseks;
96. kodulehel oleva Tervisedendava kõrgkooli rubriigi korrastamine ja täiendamine;
97. korraldada vähemalt kaks tervisedenduslikku üritust (südamepäev, tervisepäev);
98. viia läbi tervisedenduse teemadega seotud vestlusring õppuritele ja töötajaskonna seas, et välja selgitada kõrgkooli töötajate ja õppurite tervisedenduslikud vajadused kõrgkoolis;
99. osaleda Üliõpilaste Suvemängudel vähemalt 30-kesi, kellest vähemalt neli on kõrgkooli töötajat;
100. koostöös Ahtme Gümnaasiumiga korraldada tervisepäev “ Abituriendid vs tudengid “ (aprilli 2. nädal).

## **XVIII KÕRGKOOLI TEGEVUSEGA KAASNEVAD OLULISED KESKKONNA- JA SOTSIAALSED MÕJUD**

Kõrgkool struktuuriüksustega Tallinnas ja Kohtla-Järvel on ainulaadne õppe- ja töökeskkond. Regionaalse õppe korraldamise kaudu viiakse tervishoiualaseid teadmisi regioonidesse, aidates nii kaasa regiooni arengule. Kõrgkooli hoonete renoveerimine vähendas küttekulusid, ventilatsiooni paigaldamine parendas töötingimusi ning Tallinna koolihoone uus raamatukogu võimaldab kaasaegseid õppimis- ja arengu võimalusi.

### **LÕPPSÕNA**

Tallinna Tervishoiu Kõrgkool tegutses 2013. aastal vastavalt arengukavale ja tegevuskavadele ning kinnitatud eelarvele.

Kõrgkool on panustanud Eesti kõrghariduse arengusse, tervishoiuteenuse kvaliteedi parendamisse ja muudesse olulistesse protsessidesse nii institutsionaalselt kui oma esindajate kaudu. Lähiaastate suured väljakutsed seisnevad õdede õppesse sobivate õppijate leidmises suurenenud õppekohtade vajaduse tingimustes ja õppekeskkonna arendamises simulatsioonikeskuse väljaarendamise teel. Õppekohtade arvu tõstmine õdede õppes võib olla oluliselt takistatud, kui tööandjatega ei saavutata vastastikuselt sobivaid lahendusi praktika kohtade olemasolu ja rahastamise küsimustes. Ka teiste erialade vastuvõtt tuleb hoida eelnevate aastatega samal tasemel, et mitte ohustada nende erialade järjepidevust Eestis.

Kokkuvõtteks võib öelda, et Tallinna Tervishoiu Kõrgkooli tegevus tervishoiu alade koolitajana läbi aastate, on tunnustamist väärt.

## RAAMATUPIDAMISE AASTAARUANNE

### BILANSS

tuhandetes eurodes

Lisa

31.12.2013

31.12.2012

<b>Varad</b>			<b>6 492,759</b>	<b>6 628,626</b>
<i>Käibevara</i>			<b>180,202</b>	<b>346,383</b>
	Raha ja pangakontod	2	102,270	272,147
	Maksu-, lõivu- ja trahvinõuded	4	0	0,132
	Muud nõuded ja ettemaksed	5	77,932	74,104
<i>Põhivara</i>			<b>6 312,557</b>	<b>6 282,243</b>
	Materiaalne põhivara	7	6 312,557	5 853,424
	Lõpetamata ehitused		0	428,819
<b>Kohustused ja netovara</b>			<b>6 492,759</b>	<b>6 628,626</b>
<i>Lühiajalised kohustused</i>			<b>279,795</b>	<b>571,096</b>
	Võlad tarnijatele		26,402	41,151
	Võlad töötajatele		30,651	18,754
	Muud kohustused ja saadud ettemaksed	5	222,742	511,191
<i>Kohustused kokku</i>			<b>279,795</b>	<b>571,096</b>
Netovara			<b>6 212,964</b>	6 057,530

### TULEMIARUANNE

tuhandetes eurodes

Lisa

2013

2012

<b>Tegevustulud</b>			<b>985,514</b>	<b>2 527,277</b>
	Saadud toetused	9	670,798	2 174,330
	Kaupade ja teenuste müük	10	314,716	352,947
<b>Tegevuskulud</b>			<b>-4 198,546</b>	<b>-4 825,019</b>
	Antud toetused	9	-483,060	-558,679
	Tööjõukulud	11	-2 219,032	-2 112,825
	Majandamiskulud	12	-811,805	-845,664
	Muud tegevuskulud	13	-245,699	-545,339
	Põhivara amortisatsioon ja ümberhindlus	14	-438,950	-762,512
<b>Aruandeperioodi tegevustulem</b>			<b>-3 213,032</b>	<b>-2 297,742</b>
<b>Siirded</b>		15	<b>3 213,032</b>	<b>2 297,742</b>

**RAHAVOOGUDE ARUANNE**

tuhandetes eurodes

**Lisa****2013****2012****Rahavood põhitegevusest**

Tegevustulem	15	-3 213,032	-2 297,742
Korrigeerimised:			
Põhivara amortisatsioon ja ümberhindlus	14	438,950	762,512
Põhivara sihtfinantseerimise amortisatsioon		-218,947	-1 942,045
Korrigeeritud tegevustulem		-2 993,029	-3 477,275
Põhitegevusega seotud käibevarade netomuutus		-6,807	119,450
Põhitegevusega seotud kohustuste netomuutus		38,546	39,460
<b>Kokku rahavood põhitegevusest</b>		<b>-2 961,290</b>	<b>-3 318,365</b>

**Rahavood investeerimisest**

Tasutud materiaalse põhivara soetamisel	7	-469,264	-1 965,462
Saadud sihtfinantseerimine põhivara soetuseks		218,947	1 942,045
Korrigeeritud muutused pv nõuetes/kohustustes		-326,736	326,137
<b>Kokku rahavood investeerimisest</b>		<b>-577,053</b>	<b>302,720</b>

**Rahavood finantseerimisest**

Rahalised siirded	15	3 368,466	3 155,341
<b>Kokku rahavood finantseerimisest</b>		<b>3 368,466</b>	<b>3 155,341</b>

**Puhas rahavoog****-169,877**      **139,696**

Raha ja selle ekvivalendid perioodi algul	2	-272,147	-132,451
Raha ja selle ekvivalendid perioodi lõpul	2	102,270	<b>272,147</b>
Raha ja selle ekvivalentide muutus		-169,877	139,696

**NETOVARA MUUTUSTE ARUANNE**

tuhandetes eurodes

	<b>Lisa</b>	<b>Kokku</b>
<b>Saldo 31.12.2011</b>		<b>5 199,931</b>
Siire tulemi elimineerimisest	15	857,599
<b>Kokku muutused</b>		<b>857,599</b>
<b>Saldo 31.12.2012</b>		<b>6 057,530</b>
Siire tulemi elimineerimisest	15	155,434
<b>Kokku muutused</b>		<b>155,434</b>
<b>Saldo 31.12.2013</b>		<b>6 212,964</b>

## RIIGIEELARVE TÄITMISE ARUANNE

tuhandetes eurodes

Liik	Konto	Objekt	Tegevus- ala	Sisu selgitus	Esialgne eelarve 2013	Lõplik eelarve 2013	2013 tegelik eelarve täitmine	Tegelik miinus lõplik eelarve	Üle viidud järgmisse aastasse
<b>KOOND</b>									
<b>TULUD KOKKU</b>						<b>795,667</b>	<b>798,068</b>	<b>2,401</b>	
	<b>3</b>			<b>Tegevustulud</b>		<b>795,667</b>	<b>798,068</b>	<b>2,401</b>	<b>0</b>
<b>40</b>	<b>32</b>			<b>Kaupade ja teenuste müük</b>		<b>439,521</b>	<b>441,922</b>		
<b>40</b>	322		<b>09400</b>	Tulu majandustegevusest		273,228	273,228		
<b>40</b>	322		<b>09602</b>	Tulu majandustegevusest		166,293	166,293		
<b>40</b>	323		<b>09400</b>	Muu kaupade ja teenuste müük		0	2,401	2,401	<b>0</b>
<b>40</b>	<b>35</b>		<b>09400</b>	<b>Saadud toetused</b>		<b>356,146</b>	<b>356,146</b>		
<b>KULUD KOKKU</b>					<b>-3 446,098</b>	<b>-4 576,323</b>	<b>-4 335,902</b>	<b>240,420</b>	<b>-240,358</b>
				<b>Tegevuskulud</b>	<b>-3 446,098</b>	<b>-4 576,323</b>	<b>-4 335,902</b>	<b>240,420</b>	<b>-240,358</b>
	<b>4</b>			Antud toetused ja muud ülekanded	-433,451	-522,116	-455,038	67,077	-67,077
	<b>5</b>			Töõjõu-ja majandamiskulud	-3 012,647	-4 054,207	-3 880,864	173,343	-173,281
10	5	SE000001	09400			-4,970	-4,908	0,062	
20	4	TK020001	09400	Antud toetused ja muud ülekanded	-393,468	-393,468	-342,692	50,776	-50,776
20	5	TK020003	09400	Töõjõu-ja majandamiskulud	-2 682,817	-2 729,979	-2 646,248	83,731	-83,731

20	4	TK020002	09400	Antud toetused ja muud ülekanded	-39,983	-58,339	-42,038	16,301	-16,301
20	5	TK020004	09400	Tööjõu-ja majandamiskulud	-329,830	-329,830	-329,332	0,498	-0,498
20	5		09400	Tööjõu-ja majandamiskulud		-5,650	-5,560		
40	4		09400	Antud toetused ja muud ülekanded		-70,309	-70,309		
40	5		09400	Tööjõu-ja majandamiskulud		-806,569	-728,433	78,136	-78,136
40	5		09602	Tööjõu-ja majandamiskulud		-177,209	-166,293	10,916	-10,916
<b>FINANTSSERIMISTEHINGUD KOKKU</b>					<b>0,00</b>	<b>0,00</b>	<b>-0,509</b>	<b>0,00</b>	<b>0,00</b>
<b>SIIRDED RIIGIKASSAGA JA RAHA JÄÄK</b>									
		Netosiirded riigikassaga					<b>3 368,466</b>		
		Raha jääk aasta algul					<b>272,147</b>		
		Raha jääk aasta lõpul					<b>102,270</b>		

Selgitustabel eelarve täitmise aruande juurde on esitatud lisas 16.



## **LISAD**

### **Lisa 1**

#### **RAAMATUPIDAMISE AASTAARUANDE KOOSTAMISEL KASUTATUD ARVESTUSMEETODID JA HINDAMISALUSED**

Käesolev raamatupidamise aastaaruanne on koostatud kooskõlas Eesti hea raamatupidamistava ja riigieelarve seadusega. Eesti hea raamatupidamistava tugineb rahvusvaheliselt tunnustatud arvestuspõhimõtetele (Euroopa Liidu raamatupidamise direktiivid, rahvusvahelised finantsarvestuse standardid ja rahvusvahelised avaliku sektori raamatupidamise standardid) ning selle põhinõuded on kehtestatud raamatupidamise seaduses, mida täiendavad Raamatupidamise Toimkonna poolt välja antud juhendid ning riigi raamatupidamise üldeeskirjas sätestatud nõuded.

Raamatupidamise aastaaruanne on koostatud lähtudes soetusmaksumuse printsiibist.

Aruanne on riigi raamatupidamise üldeeskirja mõistes raamatupidamiskohustuslase üksuse aruanne ning koostatud asutusesiseseks kasutamiseks.

Raamatupidamise aastaaruanne on koostatud tuhandetes eurodes.

#### **Varade ja kohustuste jaotus lühi- ja pikaajalisteks**

Varad ja kohustused on bilansis jaotatud lühi- ja pikaajalisteks lähtudes sellest, kas vara või kohustuse eeldatav valdamine kestab kuni ühe aasta või kauem arvestatuna bilansikuupäevast.

#### **Raha ja raha ekvivalendid**

Bilansis kajastatakse raha ja pangakontode kirjel kassas olevat sularaha ja riigikassa omatulu-, tagatiste- ja toetustekonto jääki. Rahavoogude aruandes kajastatakse raha ja selle ekvivalentidena sularaha ja antud kontode jääki.

#### **Maksu-, lõivu-, trahvi- ja muud nõuded**

Maksu-, lõivu-, trahvi- ja muud nõuded on bilansis kajastatud korrigeeritud soetusmaksumuse meetodil. Nõudeid kajastatakse bilansis nõudeõiguse tekkimise momendil ning hinnatakse lähtuvalt tõenäoliselt laekuvatest summadest. Võimaluse korral hinnatakse iga konkreetse kliendi laekumata nõudeid eraldi, arvestades teadaolevat informatsiooni kliendi maksevõime kohta. Suure hulga samaliigiliste nõuete laekumise tõenäosust hinnatakse grupi baasil, võttes arvesse eelmiste perioodide statistikat sarnaste nõuete laekumise kohta. Ebatõenäoliselt laekuvad nõuded on bilansis tõenäoliselt laekuva summani alla hinnatud. Aruandeperioodil laekunud, eelnevalt kuludesse kantud nõuded on kajastatud aruandeperioodi ebatõenäoliste nõuete kulu vähendusena. Nõuet loetakse lootusetuks, kui juhtkonna hinnangul puuduvad võimalused nõude kogumiseks. Lootusetud nõuded on bilansist välja kantud.

## **Materiaalne põhivara**

Materiaalseks põhivaraks loetakse varasid hinnangulise kasuliku tööeaga üle ühe aasta ja soetusmaksumusega alates 2000 eurost. Varad, mille kasulik eluiga on üle ühe aasta, kuid mille soetusmaksumus on alla põhivara arvelevõtmise piirmäära, kajastatakse kuni kasutuselevõtmiseni väheväärtusliku inventarina ja vara kasutuselevõtmise hetkel kantakse kulusse.

Põhivara soetusmaksumusse arvatakse kulutused, mis on vajalikud vara kasutuselevõtmiseks, v.a põhivara soetamisega kaasnevad maksud, lõivud, laenu-, koolitus ja lähetuskulud, mis kajastatakse nende tekkimisel aruandeperioodi kuluna.

Põhivarasid kajastatakse soetusmaksumuses, millest on maha arvatud akumulieeritud kulum ja võimalikud väärtuse langusest tulenevad allahindlused. Kulumi arvestamisel kasutatakse lineaarset meetodit. Kulumi norm määratakse igale põhivara objektile eraldi, sõltuvalt selle kasulikust tööeast.

Kulumi normid aastas on põhivara gruppidele järgmised:

- Hooned ja rajatised 2,5 – 10%
- Masinad ja seadmed 25%
- Info- ja kommunikatsioonitehnoloogia seadmed 33,3%
- Muu inventar, tööriistad ja sisseseade 20%

Maad ja kunstiväärtusi, mille väärtus aja jooksul ei vähene, ei amortiseerita.

## **Immateriaalne põhivara**

Immateriaalse põhivarana kajastatakse füüsilise substantsita vara kasuliku tööeaga üle ühe aasta ja soetusmaksumusega alates 200 eurost. Immateriaalset põhivara kajastatakse soetusmaksumuses, millest on maha arvatud akumulieeritud kulum ja võimalikud väärtuse langusest tulenevad allahindlused. Immateriaalse põhivara amortiseerimisel kasutatakse lineaarset meetodit ja amortisatsioonimäärad aastas on järgmised:

- Tarkvara 25%

## **Aruandekohustuslane on rendileandja**

Kasutusrendi tingimustel väljarenditud vara kajastatakse bilansis tavakorras, analoogselt muu põhivaraga. Kasutusrendimaksud kajastatakse tuluna ühtlaselt rendiperioodi jooksul.

## **Tulude arvestus**

Tulud kajastatakse tekkepõhiselt vastavalt tulu tekkimist kajastavatele dokumentidele. Tulu teenuste müügist kajastatakse teenuse osutamisel, lähtudes valmidusastme meetodist.

## **Kulude arvestus**

Kulusid kajastatakse tekkepõhiselt. Põhivara või varude soetamisega kaasnevad mittetagastatavad maksud ja lõivud kajastatakse soetamise momendil kuluna, mitte varade ega varude soetusmaksumusena.

## **Sihtfinantseerimine**

Sihtfinantseerimisena kajastatakse sihtotstarbeliselt antud ja teatud tingimustega seotud toetusi. Sihtfinantseerimist ei kajastata tuluna või kuluna enne, kui eksisteerib piisav kindlus, et toetuse saaja vastab sihtfinantseerimisega seotud tingimustele ja sihtfinantseerimine leiab aset. Sihtfinantseerimise kajastamisel rakendatakse brutomeetodit, mille korral kajastatakse sihtfinantseerimise tulu ja selle arvel tehtud kulu eraldi.

Tegevuskulude sihtfinantseerimise kajastamisel lähtutakse tulude ja kulude vastavuse printsiibist (tulu sihtfinantseerimisest kajastatakse proportsionaalselt sellega seonduvate kuludega).

## **Siirded ja netovara**

Riigi rahalisi vahendeid haldab rahandusministeeriumi koosseisus olev riigikassa osakond, kes annab riigiasutustele raha ülekannete tegemiseks ja saab riigiasutustelt neile laekunud raha. Vastavaid rahalisi liikumisi kajastatakse siiretena. Samuti kajastatakse siiretena teiste riigiraamatupidamiskohustuslastega tehtud muid varade, kohustuste, tulude ja kulude vastastikuseid üleandmisi.

Tulemi täielikuks üleandmiseks kajastatakse täiendav mitterahaline siire riigikassaga, millega viiakse tulemiaruanne nullini. See kajastatakse ühtlasi netovarade muutusena.

## **Riigieelarve täitmise aruanne**

Riigieelarve täitmise aruanne koostatakse e-riigikassa programmi andmete alusel kassapõhisel printsiibil. Aruanne lähtub riigieelarve koostamisel arvestatud põhimõtetest, mis võivad erineda raamatupidamise arvestuspõhimõtetest. Lisaks kassapõhisele printsiibile on suuremad erinevused järgmised (iga riigiraamatupidamiskohustuslane selgitab tema puhul kehtivaid erinevusi):

- a) kaupade ja teenuste soetamisel lisanduv käibemaks kajastatakse koos kaupade ja teenuste maksumusega, s.t nii majanduskuludena kui ka põhivara soetusena, mitte eraldi muude kuludena;
- b) materiaalse ja immateriaalse põhivara ning bioloogiliste varade soetus kajastatakse kuluna ja nimetatud varade müügist saadav tulu kajastatakse tuluna, põhivara amortisatsiooni, ümberhindlusi ja muid mitterahalisi liikumisi ei kajastata;
- c) eelarves ja eelarve täitmisena kajastatakse täiendavalt tuluna ja kuluna Euroopa Liidu struktuurifondidest saadavad toetused, mis liiguvad rahandusministeeriumi ja sihtasutustest rakendusüksuste kaudu ja mida tekkepõhistes raamatupidamisaruannetes ei kajastata;

- d) teistele riigiasutustele kantud raha ja neilt saadud raha kajastatakse eraldistena ja saadud toetustena (tekkepõhises aruandluses siiretena).

## Lisa 2. Raha ja selle ekvivalendid

tuhandetes eurodes

	31.12.2013	31.12.2012
Raha ja pangakontod kokku	102,270	272,147
<b>Raha ja selle ekvivalendid kokku</b>	<b>102,270</b>	<b>272,147</b>

## Lisa 3. Tehingud avaliku sektori ja sidusüksustega

tuhandetes eurodes

### 3.A. Nõuded ja kohustused

	Lühiajalised nõuded	Lühiajalised kohustused
<b>Seisuga 31.12.2012</b>		
Riigiraamatupidamiskohustuslased	<b>0,286</b>	<b>139,258</b>
Muud avalik-õiguslikud juriidilised isikud		
Kohalikud omavalitsused		<b>0,562</b>
Sihtasutused, mittetulundusühingud, tütarettevõtjad	<b>32,469</b>	<b>376,838</b>
<b>Avaliku sektori üksused kokku</b>	<b>32,755</b>	<b>516,658</b>
Sidusüksused		<b>1,769</b>
<b>Kokku avaliku sektori ja sidusüksused</b>	<b>32,755</b>	<b>518,427</b>
<b>Seisuga 31.12.2013</b>		
Riigiraamatupidamiskohustuslased	0,372	150,049
Muud avalik-õiguslikud juriidilised isikud		0,089
Kohalikud omavalitsused		
Sihtasutused, mittetulundusühingud, tütarettevõtjad	49,240	64,896
<b>Avaliku sektori üksused kokku</b>	<b>49,612</b>	<b>215,033</b>
Sidusüksused		<b>1,548</b>
<b>Kokku avaliku sektori ja sidusüksused</b>	<b>49,612</b>	<b>216,581</b>

### 3.B. Tulud ja kulud

	2013		2012	
	Tegevus- tulud	Tegevus- kulud	Tegevus- tulud	Tegevus- kulud
Riigiraamatupidamiskohustuslased	39,116	4,540	1 910,154	7,971
Kohalikud omavalitsused	1,228	7,184	1,540	10,071
Muud avalik-õiguslikud juriidilised isikud	2,729	0,370	5,138	5,383
Sihtasutused, mittetulundusühingud, tütarettevõtjad	661,515	134,542	275,412	122,347
<b>Avaliku sektori üksused kokku</b>	<b>704,588</b>	<b>146,636</b>	<b>2 192,244</b>	<b>145,772</b>
Sidusüksused		18,500		16,994
<b>Kokku avaliku sektori ja sidusüksused</b>	<b>704,588</b>	<b>165,136</b>	<b>2 192,244</b>	<b>162,766</b>

### Lisa 4. Maksud, lõivud, trahvid

tuhandetes eurodes

#### 4.A. Maksu-, lõivu-, trahvinõuded ja –kohustused

	Makstud ettemaksed	Lühiajalised kohustused
<b>Seisuga 31.12.2012</b>		
<b>Maksud</b>		
Sotsiaalmaks		80,399
Tulumaks		45,166
Töötuskindlustuse maks		9,497
Kogumispensionimaks		3,573
Erisoodustuse tulumaks		0,578
Maksuvõlalt arvestatud intressikohustused		
Ettemakstud maksud	0,132	
<b>Maksud kokku</b>	<b>0,132</b>	<b>139,213</b>
<b>Maksud, lõivud, trahvid kokku</b>	<b>0,132</b>	<b>139,213</b>
<b>Seisuga 31.12.2013</b>		
<b>Maksud</b>		
Sotsiaalmaks		87,919
Tulumaks		50,297
Töötuskindlustuse maks		7,272
Kogumispensionimaks		3,889
Erisoodustuse tulumaks		0,672
<b>Maksud kokku</b>		<b>150,049</b>
<b>Maksud, lõivud, trahvid kokku</b>	<b>0</b>	<b>150,049</b>

## Lisa 5. Muud nõuded ja kohustused

tuhandetes eurodes

	31.12.2013	31.12.2012
	Lühiajaline osa	Lühiajaline osa
<b>Nõuded ja makstud ettemaksed</b>		
<b>Maksude ettemaksed ja tagasinõuded</b> (vt lisa 4)	<b>0</b>	<b>0,132</b>
Nõuded ostjate vastu	13,069	22,753
Muud nõuded	0	0,258
Toetuste saamisega seotud nõuded (vt lisa 9A)	49,612	31,983
Ettemakstud toetused (vt lisa 9B)	9,078	
Maksude ettemaksed ja tagasinõuded (vt lisa 4)	0	0,132
Ettemakstud tulevaste perioodide kulud	6,173	5,125
<b>Muud nõuded ja makstud ettemaksed</b>	<b>77,932</b>	<b>74,104</b>
<b>Muud nõuded ja makstud ettemaksed kokku</b>	<b>77,932</b>	<b>74,236</b>
<b>Kohustused ja saadud ettemaksed</b>		
Maksu-, lõivu- ja trahvikohustused (vt lisa 4)	150,049	139,213
Muud kohustused	13,300	15,466
Toetusteks saadud ettemaksed (vt lisa 9A)	54,791	354,958
Toetustega seotud kohustused (vt lisa 9B)	0,874	
Muud saadud ettemaksed ja tulevaste perioodide tulud	3,728	1,554
<b>Muud kohustused ja saadud ettemaksed kokku</b>	<b>222,742</b>	<b>511,191</b>

### Selgitus:

- nõuded ostjate vastu – üliõpilaste I semestri maksmata õppetasud, 2 täienduskoolitustel osalejate maksmata arvet ning detsembrikuu eest väljastatud tegelike kommunaalteenuste kuluarved ruumide kasutamise eest ning üliõpilaskodu teenuse eest võlglast;
- toetuste saamisega seotud nõuded – projektid: Primus, BeSt, MISA keeleõpe, ImPrim, NordPlus, IPCEC, DIETS2;
- ettemakstud toetused – Erasmus programmi stipendiumide väljamaksmine enne perioodi algust;
- muud kohustused – üliõpilaste majutuse tagatisrahad, Baltic Restaurants Estonia AS ja Bon-Hi OÜ tagatisraha (rendilepingud -kohvikuruumide kasutamine ja toitlustusteenuse osutamine) ja käsunduslepingu alusel töötavate õppejõududele maksmata sõidukulud;
- toetusteks saadud ettemaksed – Erasmus programm, projektid: INEC, QaFeeCare, õppekavadereform

## Lisa 6. Kinnisvara investeeringud

tuhandetes eurodes

Renditulu katkestamatutelt kasutusrendilepingutelt tulevastel perioodidel	2013	2012
Järgmisel majandusaastal	3,700	2,475
2. kuni 5. aastal	3,700	3,500
Peale 5. aastat	4,000	3,500

## Lisa 7. Materiaalne põhivara

tuhandetes eurodes

	Maa	Hooned ja rajatised	Masinad ja seadmed	Muu põhivara	Lõpetamata tööd ja ettemaksud	Kokku
<b>Bilansiline väärtus perioodi alguses</b>						
Soetusmaksumus	72,804	7 379,646	351,917	64,418	428,819	8 297,604
Akumuleeritud kulum		-1 715,143	-239,391	-60,827		-2 015,361
Jääkväärtus	<b>72,804</b>	<b>5 664,503</b>	<b>112,526</b>	<b>3,591</b>	<b>428,819</b>	<b>6 282,243</b>
<b>Aruandeperioodi liikumised</b>						
Soetused ja parendused			21,055	93,330	354,879	469,264
Ümberklassifitseerimine põhivara klasside vahel soetusmaksumuses		781,886	1,812		-783,698	0
Amortisatsioon ja allahindlused		-377,523	-45,336	-16,091		-438,950
Mahakantud vara soetusmaksumuses		-49,054	-10,599			-59,653
Mahakantud vara jääkmaksumus		35,053				35,053
Mahakantud vara akumuleeritud kulum		14,001	10,599			24,600
<b>Liikumised kokku</b>		<b>404,363</b>	<b>-22,469</b>	<b>77,239</b>	<b>-428,819</b>	<b>30,314</b>
<b>Bilansiline väärtus perioodi lõpus</b>						
Soetusmaksumus	72,804	8 112,478	364,185	157,748		8 707,215
Akumuleeritud kulum		-2 043,612	-274,128	-76,918		-2 394,658
Jääkväärtus	<b>72,804</b>	<b>6 068,866</b>	<b>90,057</b>	<b>80,830</b>		<b>6 312,557</b>

**Selgitus:**

- olulisemad soetused - videokonverentsiseade, hambatehnika laboratooriumisse eelsoojendusahi, funduskaamera optomeetria laborisse;
- lõppes võimla ümberehitus raamatukoguks;
- projektidest finantseeriti – ;
- Tallinna õppehoonele ehitati IV korruselisele korpusele välislift ja raamatukogusse invalift;
- Noelle sünnitussimulaator koos lisadega;
- tegevusteraapia õppekõök: elektriliselt liikuvad ja reguleeritavad tööpinnad ja aktiivratastool

**Lisa 8. Immateriaalne põhivara**

tuhandetes eurodes

<b>Immateriaalne põhivara</b>	<b>Tarkvara</b>	<b>Kokku</b>
<b>Bilansiline väärtus perioodi alguses</b>		
Soetusmaksumus	24,159	24,159
Akumuleeritud kulum	24,159	24,159
Jääkväärtus	<b>0</b>	<b>0</b>
<b>Aruandeperioodi liikumised</b>	0	0
<b>Liikumised kokku</b>	<b>0</b>	<b>0</b>
<b>Bilansiline väärtus perioodi lõpus</b>	0	0
Soetusmaksumus	24,159	24,159
Akumuleeritud kulum	24,159	24,159
Jääkväärtus	<b>0</b>	<b>0</b>



## Lisa 9. Saadud ja antud toetused

tuhandetes eurodes

### 9.A Saadud toetused

	Jääk perioodi alguses		Arvestatud tulu	Jääk perioodi lõpus	
	Nõuded	Saadud ettemaksed		Nõuded	Saadud ettemaksed
<b>2012</b>					
<b>Saadud toetused</b>					
Sihtfinantseerimine tegevuskuludeks kokku	<b>23,621</b>	<b>6,486</b>	<b>227,104</b>	<b>28,718</b>	<b>25,110</b>
Kodumaine sihtfinantseerimine TK			8,338		
Välismaine sihtfinantseerimine TK	23,314	6,122	193,589	27,966	23,918
Välismaise sihtfinantseerimise kaasfinantseerimine TK	0,307	0,364	25,177	0,752	1,192
Põhivara soetuseks saadud sihtfinantseerimine	<b>85,242</b>		<b>1 947,226</b>	<b>3,111</b>	<b>329,848</b>
Välismaine sihtfinantseerimine PV	85,242		1 942,046	2,320	295,127
Väliabi kaasfinantseerimine PV			5,180	0,791	34,721
Seadusandlusest tulenevad toetused				<b>0,154</b>	
<b>Saadud toetused kokku</b>	<b>108,863</b>	<b>6,486</b>	<b>2 174,330</b>	<b>31,983</b>	<b>354,958</b>
<b>2013</b>					
<b>Saadud toetused</b>					
Sihtfinantseerimine tegevuskuludeks kokku	<b>28,718</b>	<b>25,110</b>	<b>426,065</b>	<b>49,240</b>	<b>54,791</b>
Kodumaine sihtfinantseerimine TK			1,850		
Välismaine sihtfinantseerimine TK	27,966	23,918	389,165	48,572	50,854
Välismaise sihtfinantseerimise kaasfinantseerimine TK	0,752	1,192	35,050	0,668	3,937
Põhivara soetuseks saadud sihtfinantseerimine	<b>3,111</b>	<b>329,848</b>	<b>244,733</b>	<b>0</b>	<b>0</b>
Välismaine sihtfinantseerimine PV	2,320	295,127	218,947		
Väliabi kaasfinantseerimine PV	0,791	34,721	25,786		
Seadusandlusest tulenevad toetused	<b>0,154</b>			<b>0,372</b>	
<b>Saadud toetused kokku</b>	<b>31,983</b>	<b>354,958</b>	<b>670,798</b>	<b>49,612</b>	<b>54,791</b>

#### Selgitus:

saadud toetused arvestatud tuluks:

- kodumaine sihtfin –pr õppekavadereform kutsehariduses;
- välismaine sihtfinantseerimine tegevuskuludeks – pr Primus, pr BeSt, pr Erasmus, pr KUTSE, eesti keeleõppe pr, pr Õdede ja ämmaemandate simulatsioonikeskus, pr Kaasajastatud hambatehnoloogia õppelaboratoorium;
- projektid: ENOTHE, IPCEC, IPPSE, Wellman, Diets, PHARLEMA, NORD CARE välismaine sihtfinantseerimine põhivara soetuseks: pr Simulatsioonikeskus õdede ja ämmaemandate õppeks, pr Kaasajastatud hambatehnoloogia õppelaboratoorium ja pr Õppehoonete juurdepääsetavuse suurendamine ja tuleohutuse tagamine Kukruse õppehoones

## 9.B Antud toetused

	Jääk perioodi alguses		Arvestatud kulu	Jääk perioodi lõpus	
	Tasutud ettemaksed	Kohustused		Tasutud ettemaksed	Kohustused
<b>2012</b>					
Õppetoetused			480,317		
Stipendiumid - Erasmus pr üliõpilaste ja õppejõudude vahetusstipendiumid, MISA pr stipendium			55,118		
Stipendiumid üliõpilastele omatuluvahenditest			8,593		
Ettemakstud Erasmus stipendiumid	4,680			13,985	
<b>Toetused kokku</b>			<b>544,028</b>		
Liikmemaksud - rahvusvahelistes organisatsioonides, SAIS, ÕIS, ETKA ANDRAS			<b>14,651</b>		
<b>Antud toetused kokku</b>	<b>4,680</b>		<b>558,679</b>	<b>13,985</b>	
<b>2013</b>					
Õppetoetused			382,282		
Stipendiumid - Erasmus pr üliõpilaste ja õppejõudude vahetusstipendiumid			73,230		
Sõidusoodustused			1,735		<b>0,374</b>
Stipendiumid üliõpilastele omatuluvahenditest			10,903		<b>0,500</b>
Ettemakstud Erasmus stipendiumid	13,985			9,078	
<b>Toetused kokku</b>			<b>468,150</b>		
Liikmemaksud – kodumaistes ja rahvusvahelistes organisatsioonides: SAIS, ÕIS, ETKA ANDRAS, Eesti E-Kutsekool, ENOTHE, UIPES, COHEHRE, EAPO, EAIE			<b>14,910</b>		
<b>Antud toetused kokku</b>	<b>13,985</b>		<b>483,060</b>	<b>9,078</b>	<b>0,874</b>
Õppetoetused			480,317		
Stipendiumid - Erasmus pr üliõpilaste ja õppejõudude vahetusstipendiumid, MISA pr stipendium			55,118		

**Täiendav bilansiväline informatsioon tulevikus saadava ja antava sihtfinantseerimise kohta**

<b>Saadaolev sihtfinantsseerimine</b>	<b>31.12.2013</b>	<b>31.12.2012</b>
BeSt projekt 2011-31.12.2013	0	24,728
Primus 2013	16,087	20,355
Projektid: õppeinfrastruktuuri kaasajastamine	190,592	411,350
<b>Saadaolev sihtfinantseerimine kokku</b>	<b>206,679</b>	<b>456,433</b>

**Lisa 10. Kaupade ja teenuste müük**

tuhandetes eurodes

	<b>2013</b>	<b>2012</b>
Tulud haridusalasest tegevusest	245,826	299,163
Elamu- ja kommunaaltegevuse tulud	66,101	51,655
Üür ja rent	2,789	2,129
<b>Kokku</b>	<b>314,716</b>	<b>352,947</b>

**Selgitus:**

Tulu haridusalasest tegevusest koosneb:

1. tasulisest tasemekoolitusest
2. täienduskoolitusest

Elamu- ja kommunaaltegevuse tulud - põhiliselt üliõpilaskodu majutus üliõpilastele, vähesel määral õppehoone loenguruumide kasutusse andmise tulud.

**Lisa 11. Tööjõukulud**

tuhandetes eurodes

	<b>2013</b>	<b>2012</b>
Töötajate töötasud	1 485,536	1 408,618
Ajutiste lepinguliste töötajate töötasud	162,928	147,036
<b>Töötasukulud kokku</b>	<b>1 648,464</b>	<b>1 555,654</b>
Erisoodustused	6,526	14,375
Sotsiaalkindlustusmaks	546,014	517,661
Töötuskindlustusmaks	16,283	21,734
Tulumaks erisoodustustelt	1,745	3,401
<b>Tööjõukulud kokku</b>	<b>2 219,032</b>	<b>2 112,825</b>

<b>Keskmine töötajate arv</b>	<b>2013</b>	<b>2012</b>
Töötajad	120,71	119,07
<b>Kokku</b>	<b>120,71</b>	<b>119,07</b>

**Selgitus:**

2013 sügisel vaadati üle töötasud ja ühtlustati sarnase vastutusvaldkonna töötajate töötasude määrad ning eelnevast lähtuvalt tõusis kõrgkooli töötajate töötasu keskmiselt 5%.

## Kõrgemale ja tegevjuhtkonnale arvestatud tasud

Asutus/ asutuste grupp	Ametikohad	2013	2012
		Töötasud	Töötasud
Tallinna Tervishoiu Kõrgkool	Rektor	34,711	31,528
Tallinna Tervishoiu Kõrgkool	Rektoraat, 3 liiget	93,237	97,224
Tallinna Tervishoiu Kõrgkool	Õppetoolide- ja osakondade juhatajad, 9 liiget	172,771	150,754
<b>Kokku</b>		<b>300,719</b>	<b>279,506</b>

### Selgitus:

Õppetoolide- ja osakondade juhatajate ametikohad 2013. aastal 100% täidetud.

## Lisa 12. Majandamiskulud

tuhandetes eurodes

	2013	2012
Administreerimiskulud	34,997	33,071
Lähetuskulud	28,420	26,625
Koolituskulud	24,440	37,868
Kinnistute, hoonete, ruumide majandamiskulud	329,832	267,817
Sõidukite majandamiskulud	6,871	7,799
Info- ja kommunikatsioonitehnoloogia kulud	98,369	91,697
Inventari majandamiskulud	69,960	70,649
Töömashinate ja seadmete majandamiskulud	1,479	2,795
Toiduained ja toitlustusteenused	5,635	7,356
Meditiinikulud ja hügieenikulud	1,283	0,825
Õppevahendite ja koolituse kulud	175,921	258,157
Kommunikatsiooni-, Kultuuri- ja vaba aja sisustamise kulud	34,482	37,549
Mitmesugused majanduskulud (akrediteerimisega seotud kulud)	0,116	3,456
<b>Kokku</b>	<b>811,805</b>	<b>845,664</b>

### Selgitus:

2013. aastal õppevahendite kulu on langenud rahastuse saanud õppeinfrastruktuuri parendamise projektide toel võimalusega soetada kõrgtehnoloogilise vahendeid, mis oma maksumuselt ei klassifitseeru kuluvahenditeks ja Kinnistute, hoonete, ruumide majandamiskulud suurenesid aruandeaastal teostatud parendustöödega õppehoonetes ja üliõpilaskodus, mis oma olemuselt suurendanud hoonete maksumust.

## Lisa 13. Muud tegevuskulud

tuhandetes eurodes

	2013	2012
Käibemaks	244,657	543,189
Maamaks	0,886	1,817
Kulu ebatõenäoliselt laekuvatest nõuetest	0,156	0,252
Viivised, kahjutasud, maksuvõlalt arvestatud intressid	0	0,081
<b>Kokku</b>	<b>245,699</b>	<b>545,339</b>

## Lisa 14. Põhivara amortisatsioon ja ümberhindlus

tuhandetes eurodes

	2013	2012
Materiaalse põhivara amortisatsioon (vt lisa 7)	438,950	762,512
<b>Kokku</b>	<b>438,950</b>	<b>762,512</b>

## Lisa 15. Siirded

tuhandetes eurodes

	<b>2013</b>	<b>2012</b>
<b>Rahalised siirded</b>		
Saadud riigikassast ülekannete tegemiseks	3 398,806	3 279,654
Riigikassale üle antud laekumised	-30,340	-125,525
Üksuste vahelised siirded	0	1,212
Üksuste vahelised siirded	<b>3 368,466</b>	<b>3 155,341</b>
<b>Rahalised siirded kokku</b>	-155,434	-857,599
<b>Siirded tulemi elimineerimiseks*</b>	<b>3 213,032</b>	<b>2 297,742</b>
<b>Siirded kokku</b>	3 398,806	3 279,654

## Lisa 16. Selgitused eelarve täitmise aruande kohta

tuhandetes eurodes

### Lõpliku eelarve kujunemine

	<b>Tulud</b>	<b>Kulud</b>
Esialgne eelarve		-3 446,098
Üle toodud eelmisest aastast		-285,582
Muudatused lisaeelarve alusel		-48,976
Eelarves kavandatud toetused		
Tegelikult laekunud toetused	356,146	-356,146
Eelarves kavandatud majandustegevusest laekuv tulu		
Tegelikult majandustegevusest laekunud tulu	439,521	-439,521
<b>Kokku lõplik eelarve</b>	<b>795,667</b>	<b>-4 576,323</b>

## TEGEVJUHTKONNA KINNITUSKIRI

Seoses Haridus- ja Teadusministeeriumi 31. detsembril 2013 lõppenud ning perioodi 01.01-31.12.2013 kohta koostatud konsolideeritud majandusaasta raamatupidamise aastaaruande auditiga kinnitame, et Tallinna Tervishoiu Kõrgkool (edaspidi asutus) 2013. aasta tulem oli 155 433,89 eurot ja bilansi kogumaht 31.12.2013. a seisuga 6 492 758,83 eurot.

Oleme teadlikud juhtkonna vastutusest asutuse finantsolukorra, majandustegevuse tulemuste ja Rahandusministeeriumi saldoandmike infosüsteemi sisestatavate andmete informatsiooni õige ja õiglase esitamise eest kooskõlas raamatupidamise seaduse, raamatupidamise hea tava (sh Raamatupidamise Toimkonna Juhendid), riigi raamatupidamise üldeeskirja, teiste rahandusministri määruste ning muude õigusaktidega.

Meile teadaolevail andmeil ei ole asutus teinud majandustehinguid ega sõlminud lepinguid, mida ei oleks kirjendatud raamatupidamisandmetes, saldoandmike infosüsteemis või kajastatud tegevusaruandes (edaspidi nimetatud kokkuvõtvalt „aastaruanne“).

Me ei ole teadlikud asutuse juhtkonna- või töötajatepoolsetest normatiivaktide või lepinguliste kohustuste rikkumistest, mille mõju oleks tulnud aastaruandes kajastada.

Kõik varad, mis on kajastatud raamatupidamises, olid aruandepäeval asutuse valduses ja kõik varad, mis olid asutuse valduses, on kajastatud aastaruandes. Varade kuuluvuse kohta asutusele on olemas piisav tõendusmaterjal, sh kõikide asutuse kasutatavate pangakontode saldod seisuga 31.12.2013 on kajastatud aastaruandes ning majandusaasta jooksul pangakontode kaudu teostatud tehingud on korrektselt kajastatud asutuse raamatupidamisregistrites;

Lühiajalised nõuded sisaldavad summasid, mille kohta ei ole esitatud ega esitata kreditarveid ning mille tähtaeg on lühem kui üks aasta.

Materiaalsed põhivarad on kajastatud lähtudes nende kasulikust tööeast. Bilansis ei ole põhivara, mille realiseerimismaksumus oleks püsivalt madalam jääkmaksumusest.

Kõik meile teadaolevad asutuse võlad ja kohustused on kajastatud aastaruandes. Meile ei ole teada muid võimalikke varasid või kohustusi, mis peaksid olema kajastatud bilansis.

Bilansikuupäevast kuni käesoleva kirja allakirjutamiseni ei ole toimunud sündmusi, mille tõttu tuleks korrigeerida aastaruannet või mis tuleks avalikustada.

Asutuse vastu ei ole esitatud ühtegi pretensiooni, Maksuameti ettekirjutust ega hagiavaldust, samuti ei ole asutuse hallatavale varale pööratud sissenõuet, mis ei oleks kajastatud aastaruandes. Asutusel ei ole õiguslikke probleeme, mis ei oleks kajastatud aastaruandes, kuid avaldavad aastaruandele mõju.

*/allkirjastatud digitaalselt/*

Ülle Ernits  
Rektor

*/allkirjastatud digitaalselt/*

Ave Perve  
Finants- ja haldusdirektor

## **ALLKIRJAD MAJANDUSAASTA ARUANDELE**

Tallinna Tervishoiu Kõrgkooli 31.12.2013 lõppenud majandusaasta aruanne koosneb tegevusaruandest, raamatupidamise aastaaruandest ja tegevjuhtkonna kinnituskirjast.

Tallinna Tervishoiu Kõrgkooli tegevjuhtkond on koostanud tegevusaruande ja raamatupidamise aastaaruande. Tallinna Tervishoiu Kõrgkooli rektor on majandusaasta aruande läbi vaadanud ja Haridus- ja Teadusministeeriumile esitamiseks heaks kiitnud.

Käesoleva tegevusaruande ja raamatupidamise aastaaruande on heaks kiitnud ka kõrgkooli nõukogu, sh kinnitanud riigieelarve täitmise aruande.

*/allkirjastatud digitaalselt/*

Ülle Ernits

Rektor

*/allkirjastatud digitaalselt/*

Ave Perve

Finants- ja haldusdirektor